

جمهوری اسلامی ایران
وزارت فرهنگ و آموزش عالی
سازمان سنجش آموزش کشور

دفترچه راهنمای شرکت در آزمون و انتخاب رشته

دکتری تخصصی اعزام به خارج کشور *

و دوره‌های دانشوری داخل

سال ۷۶-۱۳۷۵

به داوطلبان توصیه می‌شود مطالب این راهنما را با دقت بخوانند.

بسمه تعالی

راهنمای شرکت در آزمون و انتخاب کدرشته های تحصیلی در هر یک از رشته های امتحانی آزمون دوره های دکتری تخصصی اعزام به خارج کشور و دوره های دانشوری داخل سال ۷۶-۱۳۷۵

داوطلب گرامی، باسلام و آرزوی توفیق در همه مراحل زندگی، تلاش شمارا برای کسب موفقیت در آزمون مورد نظر تان ارج نهاده و از خدای سبحان سلامت و بهروزی، سعادت و خوشبختی برای شما و تمام مردم کشور عزیزمان و همه مردم مسلمان جهان، مسالت داریم.

بخش اول
نحوه برگزاری آزمون و پاسخگویی به سوالات

الف- نکات مهمی درباره پاسخنامه

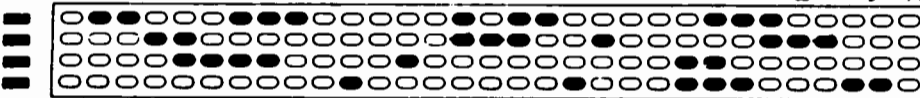
- در جلسه امتحان به هر یک از داوطلبان آزمون ورودی دوره دکتری تخصصی اعزام به خارج و دوره های دانشوری داخل، یک پاسخنامه داده می شود. در مستطیل بالای پاسخنامه شماره داوطلب، نام خانوادگی، نام، کد رشته امتحانی درج شده است. نمونه قسمتی از پاسخنامه در این صفحه چاپ شده است که باید پس از ملاحظه آن به نکات زیر توجه کرد.
- در مستطیل بالای پاسخنامه مطلقاً چیزی نباید نوشت یا علامتی گذاشت. به غیر از محلهای مشخص شده در روی پاسخنامه از نوشتن و یا علامتگذاری در سایر محلها خودداری شود. در غیر این صورت فرد به عنوان متخلف معرفی و برابر مقررات مربوط با وی رفتار خواهد شد.
 - تصبر- آن دسته از داوطلبانی که رشته امتحانی آنان دارای دو گرایش یا بیشتر است، ضرورت دارد که با مداد مشکی نرم پررنگ اولاً در ذیل شماره داوطلبی مندرج در بالای پاسخنامه نام گرایش انتخابی را به طور خوانا بنویسند و ثانیاً در روی کارت ورودی نیز نام گرایش مربوط را درج نمایند و در جلسه آزمون نیز به سوالات گرایش مربوط پاسخ دهند. در دفترچه آزمون این قبیل داوطلبان، نام گرایشهای مختلف و سوالات مربوط درج شده است که این قبیل از داوطلبان باید به سوالات گرایش مربوط (یعنی سوالات گرایش انتخابی که نام آن را در بالای پاسخنامه و کارت ورودی نوشته اند) پاسخ دهند.
 - داوطلب به محض دریافت پاسخنامه باید شماره آن را با شماره صدلی و شماره داوطلبی مندرج در کارت ورودی خود مقایسه کند تا مطمئن شود بین آنها هیچ اختلافی نیست و در صورت مشاهده تفاوت، بیدرنگ موضوع را به نزدیکترین مراقب در جلسه اطلاع دهد و موضوع را دنبال کند تا اختلاف برطرف شود.

ب- نحوه پاسخ دادن به سوالات

- داوطلب باید محل مخصوص جوابی را که در پاسخنامه برای هر سوال در نظر می گیرد فقط به وسیله مداد سیاه نرم پررنگ (نه خودکار، نه مداد کپی و...) پر کند. برای آگاهی از نحوه پر کردن محل مخصوص هر جواب به نمونه پاسخنامه ذیل که در آن به سوالهای شماره ۱، ۲، ۳ و ۴ به ترتیب پاسخهای فرضی ۱، ۲، ۳ و ۴ داده شده است توجه شود.
- چون پاسخنامه به وسیله ماشین علامت خوان تصحیح می شود از کثیف کردن، تا کردن و یا گذاشتن هرگونه علامت و اثری بر روی پاسخنامه جدا خودداری شود.
- جوابها باید در پاسخنامه با پر کردن محل مخصوص آنها و به وسیله مداد مشکی نرم پررنگ مشخص شود. پر کردن محل پاسخها باید پررنگ و یکتواخت باشد. پاسخهایی که به هر نحو دیگر در پاسخنامه (مثلاً به جای پر کردن محل مخصوص علامت X (ضربدر) گذاشته و یا بطور یکتواخت پررنگ نشود) و یا در دفترچه آزمون علامتگذاری یا نوشته شود قابل تصحیح و نمره گذاری باماشین نیست و به همین علت به هیچ وجه به حساب نمی آید.
- در تستهای چهارگزینه ای برای هر پاسخ صحیح سه (۳) نمره مثبت و برای هر پاسخ غلط به منظور خنثی کردن پاسخهای حدسی و یا تصادفی یک (۱) نمره منفی منظور خواهد شد. بنابراین به داوطلبان توصیه می شود اگر پاسخ صحیح سوالی را اصلاً نمی دانند به آن سوال جواب ندهند زیرا به سوالهای بدون جواب نمره منفی و یا مثبت تعلق نمی گیرد و اگر به سوالی بیش از یک پاسخ داده شود همه پاسخها، غلط محسوب خواهد شد و به آن سوال یک نمره منفی تعلق خواهد گرفت.

اگر در مستطیل زیر علامتی بنویسید به عنوان متخلف شناخته خواهید شد.

اگر این پاسخنامه متعلق به شما نیست مسوول جلسه را آگام سازید.



شماره داوطلب:



کد رشته امتحانی:

غلط

نام خانوادگی و نام:

پاسخ سوالات باید با مداد مشکی نرم پررنگ در بیضی مربوطه مطابق نمونه صحیح علامت گذاری شود.

۱	۵۱	۱۰۱	۱۵۱	۲۰۱	۲۵۱
۲	۵۲	۱۰۲	۱۵۲	۲۰۲	۲۵۲
۳	۵۳	۱۰۳	۱۵۳	۲۰۳	۲۵۳
۴	۵۴	۱۰۴	۱۵۴	۲۰۴	۲۵۴
۵	۵۵	۱۰۵	۱۵۵	۲۰۵	۲۵۵
۶	۵۶	۱۰۶	۱۵۶	۲۰۶	۲۵۶
۷	۵۷	۱۰۷	۱۵۷	۲۰۷	۲۵۷

یادآوری مهم: داوطلبان باید مستطیلهای مربوط به پاسخ گزینه انتخابی خود را در پاسخنامه با مداد سیاه نرم پررنگ به طور کامل مشکی (سیاه) کنند. بدیهی است در صورتی که قسمتی از مستطیل مورد نظر به طور کامل سیاه (مشکی) نشده باشد، در این مورد مسوولیت به عهده داوطلب خواهد بود. نحوه علامتگذاری به صورت صحیح در نمونه بالا مشخص شده است.

ج- برنامه زمانی، تاریخ و محل برگزاری آزمون ۱۷ کد رشته امتحانی آزمون دوره‌های دکتری تخصصی اعزام به خارج کشور و دوره‌های دانشوری داخل

- ۱- روز امتحان: صبح جمعه ۱۳۷۵/۱۰/۱۴.
- ۲- ساعت شروع آزمون: آزمون راس ساعت ۸/۳۰ (هشت و نیم) صبح روز جمعه ۱۳۷۵/۱۰/۱۴ آغاز می‌شود. درهای ورود به جلسه آزمون راس ساعت ۷/۲۰ (هفت و بیست دقیقه) صبح بسته خواهد شد، و لذا داوطلبان گرامی باید حداقل ۲۰ دقیقه قبل از بسته شدن درهای ورودی، در حوزه امتحانی ذریبط حضور داشته باشند.
- ۳- محل اجرای امتحان:
- ۱- محل برگزاری آزمون خواهران در کلیه رشته‌های امتحانی آزمون دوره‌های دکتری تخصصی اعزام به خارج و دوره‌های دانشوری داخل در دانشگاه تربیت معلم تهران واقع در خیابان شهید مفتح - پایین تر از استاد یوم شهید شیرودی می‌باشد.
- ۲- محل برگزاری آزمون برادران در ۱۹ کد رشته امتحانی شامل کد رشته‌های: ۱۴۵۱، ۱۴۵۲، ۱۴۵۳، ۱۴۵۴، ۱۴۵۵، ۱۴۵۶، ۱۴۵۷، ۱۴۵۹، ۱۴۶۱، ۱۴۶۲، ۱۴۶۳، ۱۴۶۴، ۱۴۶۵، ۱۴۶۶، ۱۴۷۰، ۱۴۷۱، ۱۴۷۲، ۱۴۷۳، ۱۴۷۴، ۱۴۸۰، ۱۴۸۱، ۱۴۸۲، ۱۴۸۳، ۱۴۸۷ در دانشگاه صنعتی امیرکبیر واقع در خیابان حافظ - بالاتر از چهارراه کالج - مقابل خیابان سمیه خواهد بود.
- ۳- محل برگزاری آزمون برادران در ۴۸ کد رشته امتحانی شامل کد رشته‌های: ۱۵۵۱، ۱۵۵۲، ۱۵۵۳، ۱۵۵۴، ۱۵۶۱، ۱۵۶۲، ۱۵۶۳، ۱۵۶۴، ۱۵۶۵، ۱۵۷۲، ۱۶۰۱، ۱۶۰۴، ۱۶۰۹، ۱۶۱۱، ۱۶۱۲، ۱۶۲۰، ۱۶۲۱، ۱۶۲۲، ۱۶۲۳، ۱۶۲۴، ۱۶۲۵، ۱۶۲۷، ۱۶۲۸، ۱۶۳۰، ۱۶۳۱، ۱۶۳۲، ۱۶۵۱، ۱۶۵۲، ۱۶۵۳، ۱۶۵۴، ۱۶۵۵، ۱۶۵۶، ۱۶۵۷، ۱۶۵۹، ۱۶۶۱، ۱۶۶۲، ۱۶۶۳، ۱۶۶۴، ۱۶۶۵، ۱۶۶۶، ۱۶۶۸، ۱۶۷۲، ۱۶۷۳، ۱۷۰۱، ۱۷۰۴، ۱۷۰۶، ۱۷۰۷، ۱۷۱۰، ۱۷۱۱، ۱۷۱۲، ۱۷۵۱ در دانشگاه علم و صنعت ایران واقع در نارمک - خیابان فرجام شرقی - خیابان خاور می‌باشد.
- د- دفترچه آزمون، تعداد سوالات و مدت پاسخگویی به آنها
- در جلسه آزمون به هریک از داوطلبان آزمون دوره‌های دکتری تخصصی اعزام به خارج کشور و دوره‌های دانشوری داخل یک دفترچه آزمون اختصاصی مربوط به رشته امتحانی داده خواهد شد. داوطلبان هریک از رشته‌های امتحانی لازم است نسبت به پاسخگویی سوالات دفترچه مذکور در مدت ۲۴۰ دقیقه اقدام نمایند.
- تذکره - آن دسته از داوطلبانی که رشته امتحانی آنان دارای دو گرایش یا بیشتر است، ضرورت دارد که با مداد مشکی نرم پررنگ اولاً در ذیل شماره داوطلبی مندرج در بالای پاسخنامه نام گرایش انتخابی را به طور خوانا بنویسند و ثانیاً در روی کارت ورودی نیز نام گرایش مربوط را درج نمایند و در جلسه آزمون نیز به سوالات گرایش مربوط پاسخ دهند در دفترچه آزمون این قبیل داوطلبان، نام گرایشهای مختلف و سوالات مربوط درج شده است که این قبیل از داوطلبان باید به سوالات گرایش مربوط (یعنی سوالات گرایش انتخابی که نام آن را در بالای پاسخنامه و کارت ورودی نوشته اند) پاسخ دهند.

ه- تذکرات خیلی مهم

- ۱- داوطلبان برای حضور در جلسه آزمون باید علاوه بر کارت ورودی، شناسنامه یا کارت شناسایی هکسدار معتبر و هم چنین فرم انتخاب رشته تکمیل شده، چند مداد سیاه نرم پررنگ، مداد پاک کن، مداد تراش و سنجاک نیز به همراه داشته باشند.
- تبره - داوطلبان می‌توانند برای محاسبات ماشین حساب غیر قابل برنامه ریزی نیز همراه داشته باشند.
- ۲- از آوردن وسایل اضافی (بجز وسایل مندرج در بند ۱) مانند کیف دستی، ساک دستی، کتاب، جزوه و... به جلسه امتحان اکیداً خودداری نمایند.
- ۳- کارت ورودی و ضمانت آن: به همراه کارت ورودی به جلسه آزمون به هر داوطلب مدارک ذیل تحویل می‌شود.
- ۳-۱- راهنمای شرکت در آزمون و انتخاب رشته های تحصیلی (همین راهنما).
- ۳-۲- فرم انتخاب رشته های تحصیلی.
- ۴- چنانچه رشته انتخابی و زبان خارجی مندرج در کارت ورودی به جلسه امتحان داوطلبی با رشته انتخابی و زبان خارجی وی در برگ تقاضانامه ثبت نام مغایرت دارد، چنین داوطلبی لازم است در روز توزیع کارت به باجه رفع نقص مراجعه تا پس از بررسی نسبت به اصلاح آن اقدام گردد. بدیهی است در صورتی که در رابطه با سایر مندرجات کارت ورودی با توجه به مدارک ثبت نامی ارسالی اشکالی مشاهده نمایند، لازم است یک نسخه کپی از کارت ورودی تهیه و در مورد یا موارد اشتباه را در روی فتوکپی کارت ورودی با خود کار قرمز مشخص و صحیح آن را بالای آن بنویسند و آن را به باجه رفع نقص حوزه توزیع کارت تحویل دهند.

بخش دوم

نحوه تکمیل فرم انتخاب رشته و هم چنین تغییرات ایجاد شده در دفترچه راهنما

فرم انتخاب رشته کامپیوتری (این فرم کامپیوتری بوده و منحصرأ باید با مداد نرم سیاه پررنگ تکمیل گردد) به هنگام توزیع کارت ورودی به جلسه آزمون در اختیار هر داوطلب قرار داده می‌شود. هر داوطلب لازم است قبل از اقدام به تکمیل فرم انتخاب رشته نسبت به اعمال تغییرات ایجاد شده با توجه به رشته امتحانی به شرح ذیل در دفترچه راهنمای آزمون دوره‌های دکتری تخصصی اعزام به خارج کشور و دوره‌های دانشوری داخل سال ۱۳۷۵-۷۶ اقدام و سپس نسبت به تکمیل فرم انتخاب رشته با توجه به مندرجات دفترچه راهنمای مذکور و این راهنما مبادرت نماید. ضمناً به داوطلبان توصیه می‌شود به محض دریافت فرم انتخاب رشته، شماره آن را با شماره داوطلبی مندرج در کارت ورودی خود مقایسه کنند تا مطمئن شوند بین آنها هیچ اختلافی نیست و در صورت مشاهده تفاوت موضوع را به نماینده سازمان سنجش آموزش کشور مستقر در واحد رفع نقص حوزه توزیع کارت اطلاع دهند تا اختلاف برطرف گردد.

تغییرات ایجاد شده در دفترچه راهنما

پس از انتشار دفترچه راهنمای آزمون دوره‌های دکتری تخصصی اعزام به خارج کشور و دوره‌های دانشوری داخل سال ۱۳۷۵-۷۶، از مراجع ذریبط تغییراتی به شرح ذیل اعلام گردیده است. آن دسته از داوطلبانی که در رشته امتحانی آنان با توجه به توضیحات زیر تغییراتی ایجاد شده، باید قبل از اقدام به تکمیل فرم انتخاب رشته، نسبت به اعمال تغییرات یا تغییرات ایجاد شده در رشته امتحانی مربوط در دفترچه راهنما اقدام و سپس با توجه به ظرفیت‌های جدید، فرم انتخاب رشته خود را تکمیل نمایند.

الف - تغییرات ایجاد شده در بخش اول دفترچه راهنما، (دوره‌های دکتری تخصصی اعزام به خارج کشور)

- ۱- ردیف ۶ از بند 'ب' شرایط اعطای بورس تحصیلی مندرج در صفحه یک دفترچه راهنما، دارا بودن حداکثر ۲۹ سال سن در زمان اعزام به خارج کشور، اصلاح می‌گردد.
- ۲- به حداکثر سن داوطلبان دارای برگ پایان خدمت و وظیفه عمومی، معادل طول مدت خدمت به حداکثر سن آنان اضافه می‌گردد. بنابراین به ردیف ۶ از بند 'ب' شرایط اعطای بورس تحصیلی، این شرط به عنوان ردیف ۴-۶ اضافه می‌شود.
- ۳- تبصره ذیل ردیف ۲ از بند 'د' شرایط اعزام با هزینه شخصی که در انتهای جمله قید گردیده از شمول این ماده معاف هستند، به از شمول بندهای ۱ و ۲ معاف هستند، تغییر داده می‌شود.
- ۴- نام کد رشته امتحانی ۱۲۷۰، علوم اجتماعی می‌باشد.

۵- تغییرات ایجاد شده در جدول شماره ۲، کد رشته‌های تحصیلی دوره دکتری خارج کشور گروه علوم انسانی

۵-۱- فهرست کد محلهای تحصیلی که ظرفیت آن از جدول شماره ۲ حذف شده و داوطلبان گروه علوم انسانی نباید این گونه کد محلهای را انتخاب نمایند به شرح زیر است.

۵-۱-۱- رشته امتحانی آموزش زبان انگلیسی (کد ۱۴۶۳) ظرفیت کد محلهای تحصیلی ۱۳۵ و ۱۳۸ حذف گردیده است.

۵-۱-۲- رشته امتحانی زبان و ادبیات انگلیسی (کد ۱۴۶۴) ظرفیت کد محل تحصیل ۱۵۵ حذف گردیده است.

۵-۱-۳- رشته امتحانی علوم اجتماعی (کد ۱۴۷۰) ظرفیت کد محل تحصیلی ۱۷۰ حذف گردیده است.

۵-۲- جدول ظرفیت کد محلهای تحصیلی جدید گروه علوم انسانی علاوه بر کد رشته محلهای مندرج در جدول شماره ۲ مندرج در دفترچه راهنما به شرح زیر است. که داوطلبان با توجه به رشته امتحانی و سایر شرایط و در صورت علاقه‌مند بودن به انتخاب این گونه کد محلهای می‌توانند آنها را نیز انتخاب نمایند.

دنباله جدول شماره ۲ - تربیت بدنی و علوم ورزشی - ۱۴۵۴

کد محل تحصیل	نام محل بورس دهنده	ظرفیت پذیرش	ملاحظات
۱۱۰	دانشگاه بوعلی سینا همدان	۱	(مخصوص مربیان دانشگاه بوعلی سینا همدان)
۱۴۶۳- آموزش زبان انگلیسی			
۱۴۹	دانشگاه زنجان	۱	(مخصوص مربیان دانشگاه زنجان)
۱۴۶۴- زبان و ادبیات انگلیسی			
۱۶۲	وزارت فرهنگ و آموزش عالی	۲	محل خدمت پذیرفته شدگان جزو مناطق محروم کشور نخواهد بود
۱۴۷۱- علوم اقتصادی			
۱۸۳	دانشگاه ایلام	۱	اقتصاد توسعه (مخصوص مربیان دانشگاه ایلام)
۱۸۴	دانشگاه بوشهر	۱	(مخصوص مربیان دانشگاه بوشهر)
۱۸۵	دانشگاه بوعلی سینا همدان	۱	(مخصوص مربیان دانشگاه بوعلی سینا همدان)
۲۴۲	اعزام به هزینه شخصی	۲	بانکداری
۲۴۳	وزارت فرهنگ و آموزش عالی	۱	بانکداری
۱۴۷۲- علوم تربیتی			
۲۰۲	دانشگاه بوعلی سینا همدان	۱	(مخصوص مربیان دانشگاه بوعلی سینا همدان)
۲۰۳	دانشگاه شهید چمران اهواز	۱	مشاوره و راهنمایی (مخصوص مربیان دانشگاه شهید چمران اهواز)
۱۴۸۲- مدیریت			
۲۲۵	دانشگاه بوشهر	۲	(مخصوص مربیان دانشگاه بوشهر)

۵-۲- تغییرات ایجاد شده در کد محلهای تحصیلی از جدول شماره ۲ گروه علوم انسانی: داوطلبان گروه علوم انسانی ضرورت دارد علاوه بر موارد مندرج در بندهای فوق و دفترچه راهنما به موارد ذیل نیز توجه نمایند.

۵-۳-۱- برای پذیرش دانشجو در کد محل تحصیل ۱۲۰ (دانشگاه فردوسی مشهد) در رشته امتحانی حقوق (کد ۱۴۵۷) در درجه اول، اولویت با داوطلبان متقاضی تحصیل در رشته حقوق بین‌الملل و درجه دوم، اولویت با داوطلبان ادامه تحصیل در رشته حقوق جزا و جرم‌شناسی می‌باشد.

۵-۳-۲- ظرفیت کد محل تحصیل ۱۳۶ (دانشگاه بوشهر) در رشته امتحانی آموزش زبان انگلیسی (کد ۱۴۶۳) به مربیان دانشگاه بوشهر اختصاص داده شده است. بنابراین سایر داوطلبان نمی‌توانند این کد رشته محل را انتخاب نمایند.

۵-۳-۳- ظرفیت کد محل تحصیل ۲۰۴ (دانشگاه بوشهر) در رشته امتحانی علوم کتابداری و اطلاع‌رسانی (کد ۱۴۷۹) به مربیان دانشگاه بوشهر اختصاص داده شده است بنابراین سایر داوطلبان نمی‌توانند این کد رشته محل را انتخاب نمایند.

۶- تغییرات ایجاد شده در جدول شماره ۴، کد رشته‌های تحصیلی دوره دکتری خارج کشور گروه علوم پایه

۶-۱- رشته امتحانی ریاضی (کد ۱۵۵۲) ظرفیت کد محل تحصیل ۱۱۶ حذف گردیده است.

۶-۱-۱- رشته امتحانی ریاضی (کد ۱۵۵۲) ظرفیت کد محل تحصیل ۱۲۲ حذف گردیده است.

۶-۲- جدول ظرفیت کد محلهای تحصیلی جدید گروه علوم پایه علاوه بر کد رشته محلهای مندرج در جدول شماره ۴ دفترچه راهنما به شرح زیر است. داوطلبان با توجه به رشته امتحانی و سایر شرایط و در صورت علاقه‌مند بودن به انتخاب این گونه کد محلهای می‌توانند آنها را نیز انتخاب نمایند.

دنباله جدول شماره ۴ - ریاضی - ۱۵۵۲

کد محل تحصیل	نام محل بورس دهنده	ظرفیت پذیرش	ملاحظات
۱۳۶	دانشگاه بوشهر	۱	
۱۳۷	دانشگاه شهید چمران اهواز	۱	(مخصوص مربیان دانشگاه شهید چمران اهواز)
۱۵۶۱- شیمی			
۱۶۵	دانشگاه ایلام	۱	تجزیه (مخصوص مربیان دانشگاه ایلام)
۱۶۶	دانشگاه تربیت معلم سبزوار	۱	فیزیک (مخصوص مربیان دانشگاه تربیت معلم سبزوار)
۱۵۶۲- هواشناسی			
۱۶۹	سازمان هواشناسی کشور	۵	شرایط اختصاصی پذیرش بورسیه مطابق شرایط وزارت راه و ترابری می‌باشد.
۱۵۶۴- فیزیک			
۲۱۴	دانشگاه ایلام	۱	(مخصوص مربیان دانشگاه ایلام)
۲۱۵	دانشگاه تربیت معلم سبزوار	۱	حال جامد (مخصوص مربیان دانشگاه تربیت معلم سبزوار)
۲۱۶	دانشگاه شهید چمران اهواز	۱	(مخصوص مربیان دانشگاه شهید چمران اهواز)
۱۵۶۵- زیست‌شناسی			
۲۴۰	دانشگاه شاهرود	۱	علوم گیاهی (مخصوص مربیان دانشگاه شاهرود)
۲۴۱	دانشگاه علوم کشاورزی و منابع طبیعی گرگان	۱	گیاهشناسی - سیستماتیک

۶-۳- تغییرات ایجاد شده در کد محلهای تحصیلی جدول شماره ۴ گروه علوم پایه: داوطلبان گروه علوم پایه ضرورت دارد علاوه بر موارد مندرج در بندهای فوق و دفترچه راهنما به موارد ذیل نیز توجه داشته باشند.

۶-۳-۱- ظرفیت کد محل تحصیل ۱۰۲ (دانشگاه تبریز) در رشته امتحانی آمار (کد ۱۵۵۱) به صورت بورسیه تغییر داده شد و داوطلبان علاقه‌مند می‌توانند این کد محل را جزو یکی از ۳ اولویت انتخابی بورسیه مجاز خود قرار دهند.

۶-۳-۲- ظرفیت کد محل تحصیل ۱۸۳ (دانشگاه ارومیه) در رشته امتحانی فیزیک (کد ۱۵۶۴) از یک نفر به دو نفر افزایش داده شده است. ضمناً گرایش فیزیک تئوری نیز به گرایشهای مندرج در ستون ملاحظات این رشته اضافه گردید.

۷- تغییرات ایجاد شده در جدول شماره ۶، کد رشته‌های تحصیلی دوره دکتری خارج کشور گروه فنی و مهندسی

۷-۱- فهرست کد محلهای تحصیلی که ظرفیت آن از جدول شماره ۶ حذف شده و داوطلبان گروه فنی و مهندسی نباید این گونه کد محلها را انتخاب نمایند به شرح زیر است.
 ۷-۱-۱- رشته امتحانی مهندسی عمران (کد ۱۶۱۲) ظرفیت کد محلهای تحصیلی ۱۵۸ و ۱۶۰ حذف گردیده است.
 ۷-۱-۲- رشته امتحانی مهندسی کامپیوتر (کد ۱۶۲۱) ظرفیت کد محل تحصیل ۲۱۹ حذف گردیده است.
 ۷-۱-۳- رشته امتحانی مهندسی معدن (کد ۱۶۲۵) ظرفیت کد محلهای تحصیلی ۲۵۸ و ۲۶۲ حذف گردیده است.
 ۷-۱-۴- رشته امتحانی مهندسی هسته‌ای (کد ۱۶۳۰) ظرفیت کد محل تحصیل ۲۸۷ حذف گردیده است.
 ۷-۲- جدول ظرفیت کد محلهای تحصیلی جدید گروه فنی و مهندسی علاوه بر کد رشته محلهای مندرج در جدول شماره ۶ دفترچه راهنما به شرح زیر است داوطلبان با توجه به رشته امتحانی و سایر شرایط و در صورت علاقه‌مند بودن به انتخاب این گونه کد محلها می‌توانند آنها را نیز انتخاب نمایند.

دنباله جدول شماره ۶ ۱۶۰۱- مهندسی برق

کد محل تحصیل	نام محل بورس دهنده	ظرفیت پذیرش	ملاحظات
۱۲۶	دانشگاه شاهرود	۱	قدرت (مخصوص مریبان دانشگاه شاهرود)
۱۲۷	دانشگاه شهید چمران اهواز	۱	قدرت (مخصوص مریبان دانشگاه شهید چمران اهواز)
۱۲۸	دانشگاه تکتولوژی هواپیمایی کشوری	۱	مخابرات (مخصوص مریبان دانشکده تکتولوژی هواپیمایی کشوری)
۱۶۰۲- مهندسی پلیمر			
۱۳۳	وزارت فرهنگ و آموزش عالی	۲	علوم و تکتولوژی رنگ
۱۶۱۲- مهندسی عمران			
۱۵۶	دانشگاه ارومیه	۱	سازه
۱۸۶	دانشگاه شاهرود	۱	سازه (مخصوص مریبان دانشگاه شاهرود)
۱۸۷	دانشگاه شهید چمران اهواز	۱	(مخصوص مریبان دانشگاه شهید چمران اهواز)
۱۶۲۰- مهندسی مکانیک			
۲۰۵	دانشگاه ارومیه	۱	حرارت و سیالات (مخصوص مریبان دانشگاه ارومیه)
۲۰۶	دانشگاه شهید چمران اهواز	۱	(مخصوص مریبان دانشگاه شهید چمران اهواز)
۱۶۲۱- مهندسی کامپیوتر			
۲۴۸	دانشگاه شهید چمران اهواز	۱	(مخصوص مریبان دانشگاه شهید چمران اهواز)
۱۶۲۷- مهندسی مواد			
۲۷۶	دانشگاه شهید چمران اهواز	۱	(مخصوص مریبان دانشگاه شهید چمران اهواز)
۱۶۳۱- مهندسی دریا			
۲۹۸	دانشگاه بوشهر	۱	کشتی سازی

۷-۳- تغییرات ایجاد شده در کد محلهای تحصیلی جدول شماره ۶ گروه فنی و مهندسی: داوطلبان گروه فنی و مهندسی ضرورت دارد علاوه بر موارد مندرج در بندهای فوق و دفترچه راهنما به موارد ذیل نیز توجه داشته باشند.

۷-۳-۱- ظرفیت کد محل تحصیل ۱۳۶ (دانشگاه بوشهر) در رشته امتحانی مهندسی شیمی (کد ۱۶۰۹) از ۲ نفر به ۱ نفر کاهش داده می‌شود.

۷-۳-۲- گرایش سازه‌های آبی کد محل تحصیل ۱۵۹ (دانشگاه بوشهر) در رشته امتحانی مهندسی عمران (کد ۱۶۱۲) از ستون ملاحظات حذف شد.

۷-۳-۳- ظرفیت کد محل تحصیل ۱۶۲ (دانشگاه بین‌المللی امام خمینی ره) به صورت بورسیه تغییر داده شده است و داوطلبان علاقه‌مند می‌توانند این کد محل را جزو یکی از سه اولویت انتخابی بورسیه مجاز خود قرار دهند.

۷-۳-۴- ظرفیت کد محل تحصیل ۲۱۳ (دانشگاه بوشهر) در رشته امتحانی مهندسی کامپیوتر (کد ۱۶۲۱) از ۲ نفر به یک نفر کاهش داده شد. ضمناً گرایش مندرج در ستون ملاحظات این رشته نیز حذف گردید.

۸- تغییرات ایجاد شده در جدول شماره ۷، رشته‌های تحصیلی دوره دکتری خارج کشور گروه کشاورزی

- نام کد رشته امتحانی ۱۶۷۳ از صنایع فرآورده‌های کشاورزی به علوم و صنایع غذایی تغییر داده شد.

۹- تغییرات ایجاد شده در جدول شماره ۸، کد رشته‌های تحصیلی دوره دکتری خارج کشور گروه کشاورزی

۹-۱- فهرست کد محلهای تحصیلی که ظرفیت آن از جدول شماره ۸ حذف شده و داوطلبان گروه کشاورزی نباید این گونه کد محلها را انتخاب نمایند به شرح زیر است.

۹-۱-۱- رشته امتحانی علوم باغبانی (کد ۱۶۵۵) ظرفیت کد محلهای تحصیلی ۱۳۹ و ۱۴۱ حذف گردید.

۹-۱-۲- رشته امتحانی زراعت (کد ۱۶۶۱) ظرفیت کد محلهای تحصیلی ۱۸۷، ۱۹۴ و ۱۹۵ حذف گردید.

۹-۱-۳- رشته امتحانی شیلات (کد ۱۶۶۳) ظرفیت کد محل تحصیل ۲۱۱ حذف گردید.

۹-۱-۴- رشته امتحانی مکانیک ماشینهای کشاورزی (کد ۱۶۷۲) ظرفیت کد محل تحصیل ۲۵۸ حذف گردید.

۹-۱-۵- رشته امتحانی علوم و صنایع غذایی (کد ۱۶۷۳) ظرفیت کد محل تحصیل ۲۷۰ حذف گردید.

۹-۲- جدول ظرفیت کد محلهای جدید گروه کشاورزی علاوه بر کد رشته محلهای مندرج در جدول شماره ۸ دفترچه راهنما به شرح زیر است داوطلبان با توجه به رشته امتحانی و سایر شرایط و در صورت علاقه‌مند بودن به این گونه کد محلها میتوانند آنها را نیز انتخاب نمایند.

کدمحل تحصیل	نام محل بورس دهنده	ظرفیت پذیرش	ملاحظات
۱۸۳	دانشگاه شهید چمران اهواز	۱	تغذیه دام (مخصوص مربیان دانشگاه شهید چمران اهواز)
۱۶۶۲ - ترویج و آموزش کشاورزی			
۲۰۸	دانشگاه شهید چمران اهواز	۱	(مخصوص مربیان دانشگاه شهید چمران اهواز)
۱۶۶۸ - گیاه پزشکی			
۲۴۷	دانشگاه ارومیه	۱	
۱۶۷۲ - مکانیک ماشینهای کشاورزی			
۲۶۷	دانشگاه شهید چمران اهواز	۱	(مخصوص مربیان دانشگاه شهید چمران اهواز)

۹-۲- تغییرات ایجاد شده در کد محلهای تحصیلی جدول شماره ۸ گروه کشاورزی: داوطلبان گروه کشاورزی که ضرورت دارد علاوه بر موارد مندرج در بندهای فوق و دفترچه راهنما به موارد ذیل نیز توجه نمایند.

۹-۳-۱- رشته امتحانی شیلات (کد ۱۶۶۳) ظرفیت کد محل تحصیل ۲۱۲ از دو نفر به یک نفر کاهش داده شد.

۹-۳-۲- رشته امتحانی محیط زیست (کد ۱۶۶۵) ظرفیت کد محل تحصیل ۲۳۰ (دانشگاه بوشهر) به صورت بورسیه تغییر داده شده است و داوطلبان علاقه مند می توانند این کد محل را جزو یکی از سه اولویت انتخابی بورسیه مجاز خود قرار دهند.

۹-۳-۳- رشته امتحانی گیاه پزشکی (کد ۱۶۶۸) گرایش کد محل تحصیل ۲۴۸ از بیماری شناسی به حشره شناسی کشاورزی تغییر داده شد.

۱۰- تغییرات ایجاد شده در جدول شماره ۱۰، کدرشته های تحصیلی دوره دکتری خارج کشور گروه هنر

- در رشته امتحانی معماری (کد ۱۷۰۶) ظرفیت کد محل تحصیل ۱۲۸ حذف گردید.

۱۱- تغییرات ایجاد شده در جدول شماره ۱۲، کدرشته های تحصیلی دوره دکتری خارج کشور رشته دامپزشکی

- جدول کد محلهای تحصیلی جدید رشته دامپزشکی علاوه بر کد رشته محلهای مندرج در جدول شماره ۱۲ مندرج در دفترچه راهنما به شرح زیر است داوطلبان با توجه به رشته امتحانی و سایر شرایط و در صورت علاقه مند بودن به انتخاب این گونه کد محلها می توانند آنها را نیز انتخاب نمایند.

کدمحل تحصیل	نام محل بورس دهنده	ظرفیت پذیرش	ملاحظات
۱۱۳	دانشگاه ارومیه	۱	فارماکولوژی (مخصوص مربیان دانشگاه ارومیه)
۱۱۴	دانشگاه ارومیه	۶	ایمونولوژی، ویروس شناسی، تغذیه و اصلاح مواد غذایی، ماهی شناسی، قارچ شناسی، سم شناسی
۱۱۵	دانشگاه بوعلی سینا همدان	۱	(مخصوص مربیان دانشگاه بوعلی سینا همدان)
۱۱۶	دانشگاه شهید چمران اهواز	۱	ایمنی شناسی (مخصوص مربیان دانشگاه شهید چمران اهواز)

ب- تغییرات ایجاد شده در بخش دوم دفترچه راهنما (دوره های دانشوری داخل)

۱- مفاد تبصره ۱ ردیف ۲-۳ از بند ۲ شرایط اختصاصی داوطلبان، منحصراً جایگزین ردیف ۲-۳ از بند ۲ شرایط اختصاصی داوطلبان مندرج در صفحه ۲۱ دفترچه راهنما می شود.

۲- داوطلبان مشمول تبصره ۲ ردیف ۲-۳ از بند ۲ شرایط اختصاصی داوطلبان مندرج در صفحه ۲۱ دفترچه راهنما، باید برگه تأییدیه صلاحیت علمی و عمومی صادره از دفتر هیات امنا و هیاتهای ممیزه مرکزی دانشگاهها وزارت فرهنگ و آموزش عالی را ارائه دهند.

۳- تغییرات ایجاد شده در جدول شماره ۱۴، کدرشته های تحصیلی دوره دانشوری گروه علوم انسانی

۳-۱- فهرست کد محلهای تحصیلی که ظرفیت آن از جدول شماره ۱۴ حذف شده و داوطلبان گروه علوم انسانی نباید این گونه کد محلها را انتخاب نمایند به شرح زیر است.

۳-۱-۱- رشته امتحانی زبان و ادبیات فارسی (کد ۱۴۵۱) ظرفیت کد محل تحصیل ۵۰۳ حذف گردید.

۳-۱-۲- رشته امتحانی جغرافیا (کد ۱۴۵۵) ظرفیت کد محل تحصیل ۵۱۸ حذف گردید.

۳-۲- جدول کد محل تحصیل جدید گروه علوم انسانی علاوه بر کد رشته محلهای مندرج در جدول شماره ۱۴ مندرج در دفترچه راهنما به شرح زیر است داوطلبان با توجه به رشته امتحانی و سایر شرایط و در صورت علاقه مند بودن به انتخاب این کد محل می توانند آن را نیز انتخاب نمایند.

کدمحل تحصیل	دانشگاه محل تحصیل	ظرفیت پذیرش	ملاحظات
۵۰۴	دانشگاه شیراز	۵	

۳-۳- تغییرات ایجاد شده در کد محلهای تحصیلی از جدول شماره ۱۴ گروه علوم انسانی: داوطلبان گروه علوم انسانی ضرورت دارد علاوه بر موارد مندرج در بندهای فوق و دفترچه راهنما به موارد ذیل نیز توجه نمایند.

۳-۳-۱- رشته امتحانی روانشناسی عمومی (کد ۱۴۵۹) ظرفیت کد محل تحصیل ۵۳۳ از ۱۲ نفر به ۶ نفر کاهش داده شد.

۳-۳-۲- رشته امتحانی الهیات و معارف اسلامی (کد ۱۴۸۷) ظرفیت کد محل تحصیل ۵۸۱ از ۲۰ نفر به ۵ نفر کاهش داده شد. ضمناً گرایش کد محل تحصیل ۵۸۱ منحصراً فقه و مبانی حقوق اسلامی تعیین گردیده است.

۴- تغییرات ایجاد شده در جدول شماره ۱۶، کدرشته های تحصیلی دوره دانشوری گروه علوم پایه

۴-۱- فهرست کد محلهای تحصیلی که ظرفیت آن از جدول شماره ۱۶ حذف شده و داوطلبان گروه علوم پایه نباید این گونه کد محلها را انتخاب نمایند به شرح زیر است.

۴-۱-۱- رشته امتحانی ریاضی (کد ۱۵۵۲) ظرفیت کد محلهای تحصیلی، ۵۱۵، ۵۱۶ و ۵۱۹ حذف گردیده است.

۴-۱-۲- رشته امتحانی زمین شناسی (کد ۱۵۵۴) ظرفیت کد محل تحصیل ۵۲۳ حذف گردیده است.

۴-۱-۳- رشته امتحانی فیزیک (کد ۱۵۶۴) ظرفیت کد محل تحصیل ۵۴۲ حذف گردیده است.

۲-۴- جدول کد محلهای تحصیل جدید گروه علوم پایه علاوه بر کد رشته محلهای مندرج در جدول شماره ۱۶ مندرج در دفترچه راهنما به شرح زیر است داوطلبان با توجه به رشته امتحانی و سایر شرایط و در صورت هلاقه مند بودن به انتخاب این گونه کد رشته محلها می توانند آنها را نیز انتخاب نمایند.

دنباله جدول شماره ۱۶

۱۵۶۱- شیمی

کد محل تحصیل	دانشگاه محل تحصیل	ظرفیت پذیرش	ملاحظات
۵۳۴	دانشگاه صنعتی شریف	۲	(آلی)
۵۳۵	دانشگاه صنعتی شریف	۲	(تجزیه)
۵۳۶	دانشگاه صنعتی شریف	۲	(فیزیک)
۱۵۶۴- فیزیک			
۵۴۴	دانشگاه فردوسی مشهد	۳	(هستای)
۵۴۵	دانشگاه فردوسی مشهد	۳	(ذرات جامد بنیادی)
۵۴۶	دانشگاه فردوسی مشهد	۳	(اختر فیزیک)

۲-۴- تغییر ایجاد شده در کد محلهای تحصیل از جدول شماره ۶ گروه علوم پایه: در رشته امتحانی فیزیک (کد ۱۵۶۴) ظرفیت کد محل تحصیل ۵۴۴ از ۵ نفر به ۳ نفر کاهش داده شد. ضمناً گرایش کد محل تحصیل ۵۴۳، نجوم تعیین گردیده است.

۵- تغییرات ایجاد شده در جدول شماره ۱۸، کد رشته های تحصیلی دوره دانشجویی گروه فنی و مهندسی

۱-۵- فهرست کد محلهای تحصیلی که ظرفیت آن از جدول شماره ۱۸ حذف شده و داوطلبان گروه فنی و مهندسی نباید این گونه کد محلها را انتخاب نمایند به شرح زیر است.

۱-۵-۱- رشته امتحانی مهندسی برق (کد ۱۶۰۱) ظرفیت کد محل تحصیل ۵۰۳ حذف گردیده است.

۲-۵-۱- رشته امتحانی مهندسی شیمی (کد ۱۶۰۹) ظرفیت کد محل تحصیل ۵۰۷ حذف گردیده است.

۳-۵-۱- رشته امتحانی مهندسی عمران (کد ۱۶۱۲) ظرفیت کد محلهای تحصیل ۵۱۷، ۵۲۲ و ۵۲۴ حذف گردیده است.

۲-۵-۲- جدول کد محلهای تحصیل جدید گروه فنی و مهندسی علاوه بر کد رشته محلهای مندرج در جدول شماره ۱۸ مندرج در دفترچه راهنما به شرح زیر است داوطلبان با توجه به رشته امتحانی و سایر شرایط و در صورت هلاقه مند بودن به انتخاب این گونه کد رشته محلها می توانند آنها را نیز انتخاب نمایند.

دنباله جدول شماره ۱۸

۱۶۰۹- مهندسی شیمی

کد محل تحصیل	دانشگاه محل تحصیل	ظرفیت پذیرش	ملاحظات
۵۰۶	دانشگاه شیراز	۵	(آلی)
۱۶۲۰- مهندسی مکانیک			
۵۳۲	دانشگاه شیراز	۶	

۲-۵-۳- تغییرات ایجاد شده در کد محلهای تحصیلی از جدول شماره ۱۸ گروه فنی و مهندسی: در رشته امتحانی مهندسی کامپیوتر (کد ۱۶۲۱) ظرفیت کد محل تحصیل ۵۳۵ از ۱۰ نفر به ۵ نفر کاهش داده شد.

۶- تغییر ایجاد شده در جدول شماره ۲۰، کد رشته های تحصیلی دوره دانشجویی گروه کشاورزی

- در رشته امتحانی زراعت (کد ۱۶۶۱) ظرفیت کد محل تحصیل ۵۲۶ حذف گردید.

۷- تغییر ایجاد شده در جدول شماره ۲۲، کد رشته تحصیلی دوره دانشجویی گروه هنر

- در رشته امتحانی معماری (کد ۱۷۰۶) ظرفیت کد محل تحصیل ۵۰۱ از ۷ نفر به ۵ نفر کاهش داده شد.

ج- دستورالعمل نحوه انتخاب رشته و تکمیل فرم مربوط

فرم انتخاب رشته به هنگام توزیع کارت ورود به جلسه آزمون در اختیار داوطلبان قرار خواهد گرفت. در فرم انتخاب رشته، شماره داوطلب، کد رشته امتحانی، نام خانوادگی و نام داوطلب و در ذیل آن موارد ذیل درج شده است. به داوطلبان توصیه می شود در صورتی که فرم انتخاب رشته مربوط به آنان نمی باشد یا اینکه مندرجات ذکر شده در بالای آن با مدارک ارسالی مربوط به ثبت نام داوطلب مغایرت دارد، فوراً به نماینده سازمان سنجش آموزش کشور مستقر در حوزه توزیع کارت مراجعه تا اتخاذ تصمیم گردد.

۱- انتخاب محل تحصیل

- داوطلبان لازم است قبل از شرکت در جلسه آزمون، با مطالعه دقیق دفترچه راهنمای آزمون دوره های دکتری تخصصی اعزام به خارج کشور و دوره های دانشجویی داخل سال ۷۶-۱۳۷۵ و مفاد این راهنما، نسبت به انتخاب کد رشته محل یا محلهای مورد علاقه اقدام و به ترتیب اولویت علاقه، آنها را در فرم انتخاب رشته منحصراً با مداد سیاه نرم پررنگ، درج نمایند.

- هر داوطلب باید فرم انتخاب رشته تکمیل شده خود را در جلسه آزمون رشته امتحانی مربوط به همراه داشته باشد تا براساس برنامه زمانی اجرای آزمون، در ابتدای جلسه به مسوول ذی ربط تحویل دهد. به داوطلبان توصیه می شود که در نگهداری و حفظ فرم انتخاب رشته دقت کافی مبذول و از کشف کردن و تا کردن آن جداً خودداری نمایند.

- در قسمت مربوط به درج کد رشته های انتخابی، در هر اولویت سه ستون در نظر گرفته شده است. هر ستون نمایانگر یکی از ارقام تشکیل دهنده کد رشته محل انتخابی می باشد. داوطلب باید ابتدا کدهای محل انتخابی خود را که هریک، یک عدد سه رقمی است در محل مخصوص که به سه قسمت تقسیم شده به عدد درج و سپس در ذیل هریک از انتخابها و در زیر هر رقم، مستطیل مربوط به همان رقم را با مداد سیاه نرم پررنگ، تکمیل نماید.

مثال: برای نمونه فرم انتخاب رشته محل تکمیل شده و توضیح آن در ذیل و صفحه بعد آمده است توجه شود.

در این فرم، رشته امتحانی داوطلب علوم اجتماعی (کد ۱۴۷۰) می باشد. این داوطلب ضمن واجد شرایط بودن برای انتخاب رشته در دوره های دکتری اعزام به خارج کشور، واجد شرایط شرکت در دوره دانشجویی نیز می باشد و هلاقه مند به انتخاب کلیه کد رشته محلهای موجود در رشته امتحانی مذکور می باشد. ضمناً این داوطلب توجه داشته است که باید انتخابهای دوره دانشجویی را بعد از آخرین اولویت درج نماید. با توجه به ضوابط و جداول کد محلهای تحصیل، اولویت اول داوطلب کد ۱۷۱ می باشد که این کد را در محل مربوط به عدد در ذیل اولویت اول درج نموده و در ذیل هر رقم مستطیل مربوط به همان رقم را با مداد سیاه نرم پررنگ، تکمیل کرده است. بدین ترتیب در ستون اول از سمت چپ که نشانگر رقم صدگان می باشد، مستطیل شماره ۱ (یک) و در ستون دوم که نشانگر رقم دهگان می باشد مستطیل شماره ۷ (هفت) و در ستون سوم که نشانگر رقم یکان می باشد مستطیل شماره ۱ (یک) را پر نموده است. در نمونه فرم انتخاب رشته که در ذیل آمده است، اولویتهای دوم، سوم، چهارم و... داوطلب به ترتیب وزارت جهادسازندگی (کد ۱۷۲)، اعزام به هزینه شخصی (کد ۱۷۳)، وزارت فرهنگ و آموزش عالی (کد ۱۷۴)، دانشگاه اصفهان (کد ۵۵۱)، دانشگاه تربیت مدرس (کد ۵۵۲) و دانشگاه علامه طباطبائی (کد ۵۵۳) می باشد.

اولویت	اولویت اول			اولویت دوم			اولویت سوم			اولویت چهارم			اولویت پنجم			اولویت ششم			اولویت هفتم			
	۱	۲	۳	۱	۲	۳	۱	۲	۳	۱	۲	۳	۱	۲	۳	۱	۲	۳	۱	۲	۳	
۱	●	○	○	●	○	○	●	○	○	●	○	○	●	○	○	●	○	○	●	○	○	●
۲	○	○	○	○	○	○	○	○	○	○	○	○	○	○	○	○	○	○	○	○	○	○
۳	○	○	○	○	○	○	○	○	○	○	○	○	○	○	○	○	○	○	○	○	○	○
۴	○	○	○	○	○	○	○	○	○	○	○	○	○	○	○	○	○	○	○	○	○	○
۵	○	○	○	○	○	○	○	○	○	○	○	○	○	○	○	○	○	○	○	○	○	○
۶	○	○	○	○	○	○	○	○	○	○	○	○	○	○	○	○	○	○	○	○	○	○
۷	○	○	○	○	○	○	○	○	○	○	○	○	○	○	○	○	○	○	○	○	○	○
۸	○	○	○	○	○	○	○	○	○	○	○	○	○	○	○	○	○	○	○	○	○	○
۹	○	○	○	○	○	○	○	○	○	○	○	○	○	○	○	○	○	○	○	○	○	○
۱۰	○	○	○	○	○	○	○	○	○	○	○	○	○	○	○	○	○	○	○	○	○	○

۲- نحوه انتخاب کد رشته محل های دوره های دکتری تخصصی اعزام به خارج کشور و روش گزینش دوره های مذکور

۲-۱- کلیه داوطلبان متقاضی دوره های دکتری تخصصی اعزام به خارج کشور می توانند در صورت واجد شرایط بودن (باتوجه به شرایط اختصاصی دستگاه بورس دهنده حداکثر ۳ کد محل از کد محل های که به عنوان یکی از دانشگاهها، موسسات آموزشی و پژوهشی و یا سایر دستگاههای اجرایی (در صورت وجود) مشخص شده است، را انتخاب و به ترتیب علاقه در فرم انتخاب رشته منحصراً با مداد سیاه نرم پررنگ، درج نمایند. بدیهی است در صورت انتخاب بیش از ۳ کد رشته محل بورسیه، انتخابهای بعدی اولویت های حذف خواهد شد.

۲-۲- داوطلبان کد محل هایی که با عنوان اعزام به هزینه شخصی و یا با عنوان وزارت فرهنگ و آموزش عالی درج شده است را می توانند در صورت واجد شرایط بودن و علاقه مندی، علاوه بر ۳ کد محل بورسیه نیز انتخاب نمایند.

۲-۳- آن دسته از داوطلبانی که متقاضی اعزام به خارج بوده و ضمن علاقه مند بودن، واجد شرایط برای شرکت در گزینش دوره های دانشوری نیز می باشند، باید اولویت و یا اولویت های انتخابی دوره های دانشوری خود را در اولویت بعد از آخرین اولویت انتخابی دوره دکتری تخصصی اعزام به خارج کشور در فرم انتخاب رشته درج نمایند.

۲-۴- نحوه انتخاب نهایی دانشجو برای ادامه تحصیل در خارج کشور از بین داوطلبانی که حد نصاب نمره علمی لازم را احراز کرده اند، با توجه به نمره اکتسابی، نتیجه گزارش شده توسط دانشگاه، موسسه آموزشی یا پژوهشی و یا دستگاه اجرایی بورس دهنده و نتیجه بررسی صلاحیت های عمومی مطابق ضوابط مربوط انجام خواهد شد.

۲-۵- در آن دسته از کد رشته محل های که با عنوان یکی از دانشگاهها، موسسات آموزشی و پژوهشی و یا دستگاه های اجرایی به عنوان ارگان بورس دهنده در دفترچه راهنما درج شده است، فهرست اسامی معرفی شدگان تا چند برابر ظرفیت با توجه به نمره علمی استخراج و برای شرکت در مصاحبه، معاینه و دیگر مراحل گزینش استخراج و اعلام خواهد شد و آن دسته از داوطلبانی که نام آنان جزو فهرست اسامی چند برابر ظرفیت برای شرکت در مصاحبه، معاینه و دیگر مراحل گزینش اختصاصی ارگان بورس دهنده قرار می گیرد، باید در تاریخی که بعداً اعلام می شود برای انجام مراحل مصاحبه در موعد مقرر به ارگان ذیربط مراجعه نمایند، بدیهی است کد محل انتخابی بورسیه آن دسته از داوطلبانی که واجد شرایط ارگان بورس دهنده، نباشند و یا در موعد مقرر برای انجام مراحل مصاحبه و گزینش اختصاصی ارگان بورس دهنده مراجعه ننمایند، حذف خواهد شد.

۲-۶- در آن دسته از کد محل های که داوطلب با عنوان وزارت فرهنگ و آموزش عالی و یا اعزام به هزینه شخصی در ردیف اولویت های انتخابی خود قرار داده است، مصاحبه به عمل نخواهد آمد و گزینش نهایی براساس اولویت های انتخابی، نمره کل اکتسابی و نتیجه بررسی صلاحیت عمومی داوطلبان صورت می گیرد.

۳- نحوه انتخاب کد رشته محل های دوره های دانشوری و روش گزینش دوره های مذکور

۳-۱- از آنجائی که نتیجه نهایی آزمون دوره های دانشوری داخل، برای نیمسال اول سال تحصیلی ۷۷-۱۳۷۶ اعلام خواهد شد، لذا آن دسته از داوطلبانی که متقاضی شرکت در گزینش دوره های دکتری تخصصی اعزام به خارج کشور و هم دوره های دانشوری شده اند، باید در فرم انتخاب رشته محل، کد محل یا محل های انتخابی دوره دانشوری خود را بعد از آخرین اولویت انتخابی دوره های دکتری تخصصی اعزام به خارج کشور درج نمایند.

۳-۲- تعداد انتخاب کد محل تحصیل در دوره دانشوری بدون محدودیت بوده و داوطلبان با توجه به رشته انتخابی (امتحانی) که در آزمون آن شرکت می نمایند، می توانند ضمن رعایت شرط بند فوق نسبت به انتخاب کد محل یا کد محل های تحصیلی مورد علاقه از رشته امتحانی مربوط به ترتیب اولویت اقدام نمایند.

۳-۳- پذیرش در هریک از رشته های امتحانی از بین داوطلبانی که بالاترین نمره کل را احراز کرده باشند، با توجه به ضوابط مندرج در دفترچه راهنمای این آزمون انجام خواهد شد.

۴- تذکرات مهم:

۴-۱- چون فرم انتخاب رشته به وسیله ماشین هلامت خوان خوانده می شود از کثیف کردن و تا کردن و یا گذاشتن هرگونه هلامت و اثری بر روی آن (بجز موارد خواسته شده) خودداری شود.
 ۴-۲- کدهای محل انتخابی به عدد باید در محل مخصوص درج گردد و در ذیل هر رقم، مستطیل مربوط با مداد سیاه نرم پررنگ، سیاه شود. پر کردن مستطیلها باید یکتواخت باشد. ضمناً چنانچه کد محل تحصیل به عدد با هلامتگذاری در مستطیل ذیل هر عدد متفاوت باشد، کد رشته تشخیص داده شده توسط سازمان ملاک عمل است و هیچگونه اعتراضی قابل پذیرش نمی باشد.

۴-۳- در مستطیل بالای فرم انتخاب رشته مطلقاً نباید چیزی نوشت یا هلامتی گذاشت، در غیر این صورت فرم انتخاب رشته توسط ماشین هلامت خوان، خوانده نخواهد شد.

۴-۴- کد محل های انتخابی مندرج که در فرم درج شده است، پس از تحویل فرم به هیچ عنوان قابل تغییر و یا تعویض نیست.

۴-۵- نظر به اینکه براساس نمره کل محاسبه شده برای هریک از داوطلبان گزینش علمی انجام می گیرد، لذا ترتیب تقدم یا تاخر کدهای انتخابی توسط داوطلب، هیچ گونه تاثیری و یا امتیازی در گزینش نهایی نخواهد داشت و منحصراً تقدم کد محل انتخابی نشانگر ترتیب علاقه داوطلب به تحصیل در محل مربوط می باشد.

۴-۶- ظرفیتهای اعلام شده در هر کد محل با عنوان یکی از دانشگاهها و یا موسسات آموزشی و پژوهشی و یا دستگاه های اجرایی، نشانگر ظرفیت تخصیص داده شده به هریک از دانشگاهها، موسسات آموزشی و پژوهشی و دستگاه های اجرایی برای اطمینان از بورسیه تحصیلی خارج کشور به متقاضیان می باشد. به عبارت دیگر پذیرفته شده نهایی متعهد خدمت دانشگاه یا موسسه آموزشی یا پژوهشی و یا دستگاه بورس دهنده ذیربط خواهد بود که ضرورت دارد قبل از هزیمت نسبت به سپردن تعهدات لازم به ارگان بورس دهنده اقدام نماید.
 ۴-۷- در کد رشته محل های که با عنوان وزارت فرهنگ و آموزش عالی درج شده است، از پذیرفته شدگان نهایی تعهد خدمت برای یکی از مناطق محروم کشور اخذ خواهد شد.

۴-۸- کد رشته محل های که در ستون ملاحظات آنها جمله مخصوص مریان یکی از دانشگاهها و موسسات آموزش عالی درج شده است، منحصراً مخصوص مریان همان موسسه آموزش عالی می باشد که نام آن موسسه قید شده است و سایر مریان حق انتخاب کد رشته محل غیر از موسسه آموزشی محل خدمت خود را ندارند.