



**دفترچه راهنمای انتخاب رشته های تحصیلی و شرکت در امتحان پذیرش دانشجو در رشته های مختلف تحصیلی از دوره کاردانی (فوق دیپلم) به دوره کارشناسی ناپیوسته سال ۱۳۸۲**

**نکات مهمی در باره پاسخنامه**

در جلسه امتحان به هر داوطلب یک پاسخنامه داده می شود. در مستطیل بالای پاسخنامه شماره داوطلب، نام خانوادگی و نام و عنوان رشته امتحانی داوطلب درج شده است. نمونه قسمتی از پاسخنامه در این صفحه چاپ شده است که باید پس از ملاحظه آن به نکات زیر توجه کرد.

**الف- در مستطیل بالای پاسخنامه مطلقاً نباید چیزی نوشت یا علامتی گذاشت و به غیر از محلهای مشخص شده در روی پاسخنامه از نوشتن و یا علامتگذاری در سایر محلهای خودداری شود. در غیر این صورت فرد به عنوان متخلف تلقی و برابر آیین نامه تخلف و تقلب مصوب شورای عالی انقلاب فرهنگی با وی رفتار خواهد شد.**  
**ب- داوطلب به محض دریافت پاسخنامه باید شماره آن را با شماره صندلی و شماره کارت ورودی خود مقایسه کند تا مطمئن شود بین آنها هیچ اختلافی نیست و در صورت مشاهده تفاوت، بی درنگ موضوع را به نزدیکترین مراقب جلسه اطلاع دهد و موضوع را دنبال کند تا اختلاف برطرف شود.**

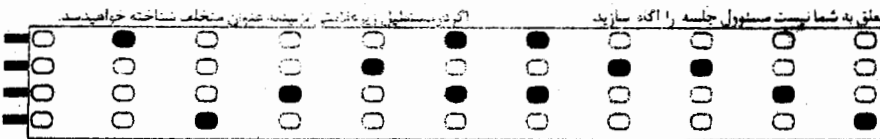
**نحوه پاسخ دادن به سوال**

**الف- داوطلب باید محل مخصوص جوابی را که در پاسخنامه برای هر سوال در نظر می گیرد فقط به وسیله مداد سیاه نرم پررنگ (نه خودکار و نه مدادکبی و...) کاملاً پر کند (برای آگاهی از طرز پر کردن محل مخصوص هر جواب به نمونه پاسخنامه ذیل که در آن به سوالهای شماره های ۱، ۲، ۳ و ۴ به ترتیب پاسخهای فرضی ۱، ۲، ۳ و ۴ داده شده است توجه شود).**

**ب- چون پاسخنامه به وسیله ماشین علامت خوان تصحیح می شود، از کثیف کردن و تا کردن و یا گذاشتن هر گونه علامت و اثری بر روی پاسخنامه خودداری شود.**

**ج- جوابها باید فقط در پاسخنامه با پر کردن محل مخصوص آنها و به وسیله مداد سیاه نرم پررنگ مشخص شود. پر کردن محل پاسخها باید پررنگ و یکسان و یکنواخت باشد. پاسخهایی که به هر نحو دیگر در پاسخنامه (مثلاً به جای پر کردن محل مخصوص علامت × (ضربدر) گذاشته و یا بطور یکنواخت پررنگ پر نشود) یا در دفترچه آزمون علامتگذاری یا نوشته شود قابل تصحیح و نمره گذاری با ماشین نیست و به همین علت به هیچ وجه به حساب نمی آید.**

**د- در تستهای چهارگزینه ای برای هر پاسخ صحیح ۳ نمره مثبت (سه نمره مثبت) و برای هر پاسخ غلط، به منظور خنثی کردن پاسخهای حدسی یا تصادفی ۱ نمره منفی (یک نمره منفی) منظور خواهد شد. بنابراین به داوطلبان توصیه می شود اگر پاسخ صحیح سوالی را اصلاً نمی دانند به آن سوال جواب ندهند، زیرا به سوالهای بدون جواب نمره منفی یا مثبت تعلق نمی گیرد و اگر به سوالی بیش از یک پاسخ داده شود، همه پاسخها غلط محسوب خواهد شد و به آن سوال ۱ نمره منفی (یک نمره منفی) تعلق خواهد گرفت.**



جمهوری اسلامی ایران  
وزارت علوم، تحقیقات و فناوری  
سازمان سنجش آموزش کشور  
شماره داوطلب:

نام خانوادگی و نام :

نام خانوادگی و نام :



خط

پاسخ سئوالات باید با مداد آبیستکی نرم و پررنگ درجهی مربوطه مطابق نمونه صحیح علامت گذاری شود

۱	۵۱	۱۰۱	۱۵۱	۲۰۱	۲۵۱	۳۰۱
۲	۵۲	۱۰۲	۱۵۲	۲۰۲	۲۵۲	۳۰۲
۳	۵۳	۱۰۳	۱۵۳	۲۰۳	۲۵۳	۳۰۳
۴	۵۴	۱۰۴	۱۵۴	۲۰۴	۲۵۴	۳۰۴
۵	۵۵	۱۰۵	۱۵۵	۲۰۵	۲۵۵	۳۰۵
۶	۵۶	۱۰۶	۱۵۶	۲۰۶	۲۵۶	۳۰۶
۷	۵۷	۱۰۷	۱۵۷	۲۰۷	۲۵۷	۳۰۷
۸	۵۸	۱۰۸	۱۵۸	۲۰۸	۲۵۸	۳۰۸
۹	۵۹	۱۰۹	۱۵۹	۲۰۹	۲۵۹	۳۰۹
۱۰	۶۰	۱۱۰	۱۶۰	۲۱۰	۲۶۰	۳۱۰

**تذکره:** داوطلبان گرامی لازم است مستطیلهای مربوط به پاسخ گزینه انتخابی خود را در پاسخنامه با مداد سیاه نرم پررنگ بطور کامل سیاه (مشکی) کنند. بدیهی است در صورتی که قسمتی از مستطیل مورد نظر بطور کامل سیاه (مشکی) نشده باشد، سازمان در این مورد مسؤلیتی نخواهد داشت. نحوه علامتگذاری به صورت صحیح در نمونه بالا مشخص شده است.

**تذکرات خیلی مهم**

۱- داوطلبان علاوه بر کارت ورودی، برای حضور در جلسه آزمون باید شناسنامه عکسدار یا کارت شناسایی عکسدار معتبر، چند مداد سیاه نرم پررنگ، مداد پاک، مداد تراش، سنجاق و فرم انتخاب رشته تکمیل شده خود را به همراه داشته باشند.

**فرم انتخاب رشته تکمیل شده،** فرم انتخاب رشته های تحصیلی به همراه کارت ورود به جلسه امتحان به هر داوطلب داده شده است. داوطلبان باید با توجه به شرایط و ضوابط مندرج در این دفترچه راهنما، دفترچه راهنمای شماره (۱) آزمون و اطلاعیه مندرج در هفته نامه خبری پیک سنجش و قبل از حضور و شرکت در امتحان، نسبت به انتخاب کدرشته محلهای مورد علاقه (کد رشته های تحصیلی به تفکیک محل تحصیل در جداول شماره ۲ تا ۱۷) همین دفترچه درج شده است) بر اساس رشته امتحانی اقدام و فرم تکمیل شده انتخاب رشته را به همراه خود به جلسه امتحان بیاورند تا در ابتدای جلسه آزمون و بر اساس دستوری که از بلندگو اعلام می گردد به مسوولین ذریعته تحویل نمایند. بدیهی است داوطلبانی که فرم تکمیل شده انتخاب رشته را در جلسه آزمون و بر اساس برنامه زمانی مربوط تحویل ندهند، از گزینش نهایی حذف خواهند شد.

۲- از آوردن وسایل اضافی به جلسه امتحان (بجز وسایل مندرج در بند ۱) مانند کیف دستی، ساک دستی، کتاب، جزوه، ماشین حساب، تلفن همراه و غیره... اکیداً خودداری نمایند.

۳- کارت ورودی و ضمائم آن به همراه کارت ورود به جلسه امتحان به هر داوطلب مدارک ذیل تحویل می‌شود.

۱-۳- برنامه‌زمانی و تاریخ محل اجرای امتحان و نکات مهمی درباره پاسخنامه و همچنین کد رشته‌های تحصیلی به تفکیک محل تحصیل (همین دفترچه)

۲-۳- فرم انتخاب رشته‌های تحصیلی که داوطلب لازم است قبل از شرکت در امتحان، کد رشته‌های تحصیلی مورد علاقه خود را با توجه به ضوابط از دفترچه راهنمای انتخاب رشته استخراج و کد رشته محل یا رشته‌محل‌های انتخابی را به ترتیب اولویت منحصراً با مداد سیاه نرم پرنرنگ در فرم مذکور (فرم انتخاب رشته) درج و آن را به همراه خود به جلسه امتحان آورد.

۳-۳- برگ راهنمای حوزه‌های امتحانی.

۴- چنانچه رشته امتحانی، زبان خارجی، دین و تاریخ اخذ مدرک کاردانی (فوق دیپلم) مندرج در کارت ورود به جلسه امتحان داوطلبی با رشته امتحانی، زبان خارجی، دین و تاریخ فارغ‌التحصیلی وی در برگ تقاضانامه ثبت‌نام مغایرت دارد، چنین داوطلبی لازم است در روز توزیع کارت به‌باجه رفع نقص مراجعه‌تاپس از بررسی نسبت به اصلاح آن اقدام گردد. بدیهی است در صورتی که در رابطه با سایر مندرجات کارت ورودی با توجه به مدارک ثبت‌نامی ارسالی قبلی اشکالی مشاهده‌نمایند، لازم است یک‌نسخه فتوکپی از کارت ورودی تهیه و دور مورد یا موارد اشتباه را در روی فتوکپی کارت ورودی با خودکار قرمز مشخص و صحیح آن را بالای آن بنویسند و فتوکپی مذکور را به‌باجه رفع نقص توزیع کارت تحویل دهند.

### دفترچه‌های آزمون عمومی- پایه و اختصاصی، تعداد سوالات و مدت پاسخگویی به آنها

در جلسه آزمون به هریک از داوطلبان شرکت‌کننده در رشته‌های گروه پزشکی (بجز داوطلبان رشته علوم آزمایشگاهی) و هم چنین به هریک از داوطلبان رشته علوم آزمایشگاهی دامپزشکی ۳ دفترچه شامل دفترچه آزمون عمومی، دفترچه آزمون پایه و دفترچه آزمون اختصاصی و به هریک از داوطلبان شرکت‌کننده در سایر رشته‌های امتحانی ۲ دفترچه آزمون شامل دفترچه آزمون عمومی و دفترچه آزمون اختصاصی به شرح ذیل داده می‌شود.

الف- آزمون عمومی: در جلسه امتحان به هر یک از داوطلبان ۴۷ کد رشته امتحانی مختلف آزمون کارشناسی ناپیوسته یک دفترچه آزمون عمومی (دفترچه شماره ۱) شامل فرهنگ و معارف اسلامی، ادبیات فارسی و زبان خارجی داده می‌شود. تعداد سوالات آزمون عمومی (دفترچه شماره ۱) جمعاً ۹۰ سوال و مدت پاسخگویی به آنها ۶۰ دقیقه می‌باشد.

تذکره مهم: به دفترچه آزمون عمومی اقلیت‌های دینی و داوطلبانی که زبان خارجی آنها غیر انگلیسی می‌باشد، سوالات مربوط به اقلیت‌های دینی و زبان خارجی غیر انگلیسی دوخته شده است و این دسته از داوطلبان برحسب مورد باید بجای پاسخگویی به سوالات فرهنگ و معارف اسلامی و یا زبان انگلیسی مندرج در دفترچه آزمون عمومی به سوالات مربوط به دین خود و یا زبان خارجی غیر انگلیسی انتخابی که در کارت ورودی آنان نیز قید گردیده است، پاسخ دهند.

ب- آزمون پایه: در جلسه امتحان به هریک از داوطلبان رشته‌های امتحانی گروه آموزشی پزشکی (به استثنای داوطلبان رشته علوم آزمایشگاهی) و هم چنین داوطلبان رشته علوم آزمایشگاهی دامپزشکی یک دفترچه آزمون پایه (دفترچه شماره ۲) به شرح ذیل داده خواهد شد.

۱- دفترچه آزمون پایه پزشکی (دفترچه شماره ۲) برای کلیه رشته‌ها (بجز رشته‌های پرستاری، مامایی، مدارک پزشکی و تکنولوژی پر تودرمانی - رادیوتراپی) جمعاً شامل ۶۰ سوال فیزیک و فیزیولوژی می‌باشد که داوطلبان گروه پزشکی (بجز داوطلبان رشته‌های پرستاری، مامایی، مدارک پزشکی و تکنولوژی پر تودرمانی - رادیوتراپی) باید به سوالات آن در مدت ۶۰ دقیقه پاسخ دهند.

۲- دفترچه آزمون پایه پزشکی داوطلبان رشته‌های پرستاری و مامایی (دفترچه شماره ۲) برای هریک از رشته‌های مذکور جمعاً شامل ۶۰ سوال شیمی بیوشیمی و فیزیولوژی می‌باشد که داوطلبان رشته‌های پرستاری و مامایی باید در مدت ۶۰ دقیقه به سوالات آن پاسخ دهند.

۳- دفترچه آزمون پایه پزشکی برای داوطلبان رشته مدارک پزشکی (دفترچه شماره ۲) جمعاً شامل ۶۰ سوال ریاضی و آمار می‌باشد که داوطلبان رشته مدارک پزشکی باید در مدت ۶۰ دقیقه به سوالات آن پاسخ دهند.

۴- دفترچه آزمون پایه پزشکی برای داوطلبان رشته تکنولوژی پر تودرمانی - رادیوتراپی (دفترچه شماره ۲) جمعاً شامل ۶۰ سوال فیزیک عمومی و آناتومی و فیزیولوژی می‌باشد که داوطلبان رشته مذکور باید در مدت ۶۰ دقیقه به سوالات آن پاسخ گویند.

۵- دفترچه آزمون پایه برای داوطلبان رشته علوم آزمایشگاهی دامپزشکی (دفترچه شماره ۲) جمعاً شامل ۶۰ سوال بیوشیمی، کالبدشناسی دام و فیزیولوژی دام می‌باشد که داوطلبان رشته علوم آزمایشگاهی دامپزشکی باید در مدت ۶۰ دقیقه به سوالات آن پاسخ دهند.

ج- آزمون اختصاصی: در جلسه امتحان به هریک از داوطلبان یک دفترچه آزمون اختصاصی مربوط به رشته امتحانی داده می‌شود که مدت پاسخگویی به سوالات دفترچه اختصاصی برای داوطلبان گروه پزشکی و علوم آزمایشگاهی دامپزشکی ۸۵ دقیقه، برای داوطلبان رشته‌های تحصیلی گروه فنی و مهندسی ۱۴۵ دقیقه، برای داوطلبان گروه کشاورزی و رشته‌های تحصیلی حسابداری و حسابداری بازرگانی ۱۲۰ دقیقه، برای داوطلبان گروه آموزشی هنر و رشته کارشناسی ناپیوسته معماری ۹۰ دقیقه و برای داوطلبان رشته‌های تحصیلی کارشناسی ناپیوسته علوم انتظامی و کتابداری ۶۰ دقیقه می‌باشد.

### برنامه، تاریخ و محل اجرای امتحان

روز امتحان: جمعه ۱۳۸۲/۵/۲۴

ساعت اجرای امتحان: جلسه امتحان راس ساعت ۸ صبح روز جمعه ۱۳۸۲/۵/۲۴ آغاز می‌شود. درهای ورودی به جلسه امتحان ساعت ۷ صبح بسته خواهد شد. لذا داوطلبان باید یک ساعت قبل از بسته شدن درهای ورودی در محل حوزه امتحانی حاضر باشند.

محل اجرای امتحان: آزمون کلیه رشته‌های امتحانی در ۲۹ شهرستان مختلف کشور برگزار خواهد شد.

تبصره ۱- کلیه داوطلبان گرامی (بجز داوطلبانی که حوزه توزیع کارت و برگزاری آزمون آنان شهرستان تهران تعیین شده است) لازم است با توجه به برگ راهنمای مربوط که به همراه کارت شرکت در آزمون و این دفترچه راهنما در اختیار آنان قرار داده شده است، نسبت به شناسایی حوزه امتحانی خود اقدام نمایند.

تبصره ۲- داوطلبانی که با توجه به اطلاعیه منتشره این سازمان در روزنامه‌های روز شنبه ۱۳۸۲/۵/۱۸ و نشریه پیک سنجش روز دوشنبه ۱۳۸۲/۵/۲۰ حوزه توزیع کارت و محل برگزاری آزمون آنان شهرستان تهران تعیین شده است، لازم است با توجه به شماره داوطلبی مندرج در کارت ورودی و براساس جدول شماره ۱ نسبت به شناسایی حوزه امتحانی خود اقدام نمایند.

جدول شماره ۱ - حوزه‌های امتحانی داوطلبان در شهرستان تهران باتوجه به شماره داوطلبی آنان در کارت ورود به جلسه امتحان

نام حوزه امتحانی	شماره داوطلبی داوطلبان		آدرس حوزه امتحانی
	از شماره	تا شماره	
دانشگاه تربیت معلم تهران (خواران)	۵۲۶۴۲۰	۵۲۸۴۸۶	خیابان شهید مفتاح - دانشگاه تربیت معلم تهران
دانشگاه علوم اجتماعی دانشگاه تهران (خواران)	۵۲۸۴۸۷	۵۲۹۶۹۶	خیابان کارگر شمالی - جنب بیمارستان دکتر شریعتی
دانشگاه الزهراء «س» (خواران)	۵۲۹۶۹۷	۵۳۱۶۵۸	ونک - انتهای خیابان شیخ بهائی - میدان شیخ بهائی - دانشگاه الزهراء (س)
دانشکده مکانیک دانشگاه صنعتی خواجه نصیرالدین طوسی (خواران)	۵۳۱۶۵۹	۵۳۲۶۶۷	تهرانپارس - فلکه چهارم - خیابان وفادار شرقی - بلوار دانشگاه
دانشکده عمران دانشگاه صنعتی خواجه نصیرالدین طوسی (خواران)	۵۳۲۶۶۸	۵۳۲۹۵۵	خیابان ولیمصر (مچ) - بالاتر از میدان ونک - روبروی ساختمان اسکان
دانشکده معماری دانشگاه صنعتی خواجه نصیرالدین طوسی (خواران)	۵۳۲۹۵۶	۵۳۳۶۵۵	خیابان شریعتی - نرسیده به پل سید خندان - دست راست - جنب اداره پست
دانشکده علوم دانشگاه صنعتی خواجه نصیرالدین طوسی (خواران)	۵۳۳۶۵۶	۵۳۴۲۶۳	خیابان شریعتی - بالاتر از پل سید خندان - خیابان شهید مجتبیایی - کوچه شهید کاویانی
دانشگاه صنعتی امیرکبیر (خواران)	۵۳۴۲۶۴	۵۳۸۵۶۲	خیابان حافظ - بالاتر از چهارراه کالج - روبروی خیابان سمیه
دانشکده علوم اجتماعی دانشگاه تهران (خواران)	۵۳۸۵۶۳	۵۳۸۷۵۵	خیابان کارگر شمالی - جنب بیمارستان دکتر شریعتی
دانشگاه صنعتی شریف (برادران)	۵۳۸۷۵۶	۵۴۰۷۵۵	خیابان آزادی - دانشگاه صنعتی شریف
دانشگاه شهید بهشتی (برادران)	۵۴۰۷۵۶	۵۴۶۰۴۶	اوین - دانشگاه شهید بهشتی
دانشگاه تربیت دبیر شهید رجایی (برادران)	۵۴۶۰۴۷	۵۴۷۵۹۳	لویزان - خیابان شهید شهبانو (سختندان)
دانشکده صنعت آب و برق شهید عباسپور (برادران)	۵۴۷۵۹۴	۵۴۹۰۶۷	فلکه چهارم تهرانپارس - خیابان وفادار شرقی - بلوار شهید عباسپور
دانشگاه علم و صنعت ایران (برادران)	۵۴۹۰۶۸	۵۵۳۴۲۸	نارمک - خیابان فرجام شرقی - خیابان خاور

**تقسیم بندی داوطلبان از نظر سهمیه بندی و توزیع ظرفیت رشته های تحصیلی**

ظرفیت رشته های تحصیلی گروه های پزشکی (کد رشته های امتحانی ۱۰۱، ۱۰۲، ۱۰۳، ۱۰۴، ۱۰۵، ۱۰۶، ۱۰۷، ۱۰۸، ۱۰۹، ۱۱۰)، فنی و مهندسی (کد رشته های امتحانی ۲۰۱، ۲۰۲، ۲۰۳، ۲۰۴، ۲۰۵، ۲۰۶، ۲۰۷، ۲۰۸، ۲۰۹، ۲۱۰، ۲۱۱، ۲۱۲، ۲۱۳، ۲۱۴، ۲۱۵، ۲۱۶ و ۲۱۷)، کشاورزی (کد رشته های امتحانی ۳۰۱، ۳۰۲، ۳۰۳، ۳۰۴، ۳۰۵، ۳۰۶، ۳۰۷، ۳۰۸، ۳۰۹، ۳۱۰ و ۳۱۱)، معماری (کارشناسی ناپیوسته معماری «کد ۴۰۱»)، گروه هنر (کد رشته های تحصیلی ۵۰۱، ۵۰۲، ۵۰۳، ۵۰۴، ۵۰۵ و ۵۰۶)، گروه علوم انسانی (کد رشته های امتحانی ۸۰۱، ۸۰۲، ۸۰۳، ۸۰۴) و دامپزشکی (علوم آزمایشگاهی دامپزشکی - «کد ۹۰۱») در سال تحصیلی ۸۳-۱۳۸۲ به شرح ذیل توزیع می گردد. لازم به ذکر است براساس آیین نامه اجرایی قانون ایجاد تسهیلات برای ورود رزمندگان و جهادگران داوطلب بسیجی به دانشگاهها و موسسات آموزش عالی کشور مصوب مجلس محترم شورای اسلامی، ۴۰ درصد از ظرفیت پذیرش هریک از کد رشته های تحصیلی مذکور به داوطلبان متقاضی سهمیه رزمندگان تعلق خواهد گرفت.

**تذکره مهم:** براساس تصمیم متخذه در جلسه مورخ ۱۳۷۶/۲/۲۰ شورای معاونین وزارت بهداشت، درمان و آموزش پزشکی از سال ۱۳۷۷ به بعد گزینش کلیه کاردانهای گروه پزشکی در رشته های تحصیلی مربوط بدون رعایت سهمیه های ۳۰ درصد و ۷۰ درصد انجام می پذیرد (مشروط به اینکه مقطع کارشناسی ناپیوسته رشته تحصیلی آنان مشمول قانون خدمت پزشکان و پیراپزشکان باشد).

**الف - ظرفیت رشته های تحصیلی گروه های فنی و مهندسی، کشاورزی، معماری و دامپزشکی (علوم آزمایشگاهی دامپزشکی) و هم چنین رشته های تحصیلی گروه های علوم انسانی و هنر منحصرأ به دارندگان مدرک کاردانی مورد تایید وزارت علوم، تحقیقات و فناوری و شورای عالی انقلاب فرهنگی یا دانشجویان ترم آخر مشغول به تحصیل در رشته های تحصیلی مربوط با توجه به نوع مدرک کاردانی قابل قبول که حداکثر تا تاریخ ۱۳۸۲/۱۱/۳۰ یا ۱۳۸۲/۱۱/۳۰ فارغ التحصیل خواهند شد، تعلق دارد.**

**ب - ظرفیت رشته های تحصیلی گروه آموزشی پزشکی به دارندگان مدرک کاردانی مورد تایید وزارت بهداشت، درمان و آموزش پزشکی یا دانشجویان ترم آخر مشغول به تحصیل در رشته های تحصیلی مربوط با توجه به نوع مدرک کاردانی قابل قبول که تا تاریخ ۱۳۸۲/۶/۳۱ و یا حداکثر تا تاریخ ۱۳۸۲/۱۱/۳۰ فارغ التحصیل خواهند شد، تعلق خواهد گرفت.**

**تبصره ۱ - کد رشته های تحصیلی نیمسال اول و دوم (نوبت اول و نوبت دوم) را کسانی می توانند انتخاب نمایند که حداکثر تا تاریخ ۱۳۸۲/۶/۳۱ فارغ التحصیل نمی شوند) منحصرأ مجاز به انتخاب کد رشته های تحصیلی نیمسال دوم (نوبت دوم) می باشند.**

**تبصره ۲ - فارغ التحصیلان دوره های کاردانی گروه آموزشی پزشکی که در حال انجام طرح لایحه نیروی انسانی می باشند و تاریخ پایان طرح آنها بعد از ۱۳۸۲/۶/۳۱ یا ۱۳۸۲/۱۱/۳۰ می باشد، مجاز به انتخاب رشته های تحصیلی نیمسال اول و دوم (نوبت اول و نوبت دوم) می باشند، بدیهی است در صورت موفقیت لازم است ضمن تسویه حساب کامل از محل خدمت، گواهی مربوط را به همراه سایر مدارک ثبت نامی خود به موسسه آموزش عالی ذیربط ارائه نمایند. لازم به توضیح است که این دسته از داوطلبان لازم است باقیمانده طرح لایحه نیروی انسانی خود را پس از پایان دوره کارشناسی ناپیوسته انجام دهند.**

**تبصره ۳ - فارغ التحصیلان دوره های کاردانی گروه آموزشی پزشکی که مشغول انجام طرح لایحه نیروی انسانی می باشند در صورت موفقیت در رشته های تحصیلی دوره شبانه، پارانه موافقتنامه رسمی از بالاترین مقام مسوول محل خدمت خود مبنی بر عدم همزمانی و تداخل ادامه تحصیل با ادامه خدمت آنان، نیازی به ترخیص از خدمت ندارند و می توانند همزمان با تحصیل به انجام طرح لایحه نیروی انسانی بپردازند.**

**نوعه انتخاب رشته:** هر داوطلب می تواند با توجه به ضوابط و شرایط مندرج در اطلاعاتی ثبت نام، فقط یک رشته را (رشته ای را که مواد امتحان اختصاصی آن را امتحان می دهد و در روی کارت ورودی وی عنوان آن درج گردیده است) در کلیه محلهای موجود و برحسب مورد با توجه به جداول شماره ۲ الی ۱۷ همین دفترچه انتخاب و به ترتیب علاقه ای که به تحصیل در آن محلهادارد، شماره ویا کد آنها را در فرم انتخاب رشته های تحصیلی به ترتیب در ذیل اولویتهای مربوط به شرح مندرج در صفحات ۱۴ و ۱۵ این دفترچه راهنما درج نماید.

**تبصره - دارندگان مدرک کاردانی بهداشت عمومی، بهداشت محیط، بهداشت حرفه ای، بهداشت عمومی (گرایش مبارزه با بیماریها) و علوم آزمایشگاهی که به ترتیب متقاضی رشته های امتحانی بهداشت عمومی، بهداشت محیط، بهداشت حرفه ای و علوم آزمایشگاهی می باشند، می توانند کد رشته محلهای حشره شناسی پزشکی و مبارزه با ناقلین را به عنوان یک یا دو انتخاب از انتخابهای مجاز خود در فرم انتخاب رشته درج نمایند.**

**تذکرات خیلی مهم:**

**۱ - داوطلبان دوره شبانه رشته های تحصیلی گروه آموزشی پزشکی و سایر گروه های آموزشی لازم است باتوجه به شرایط اختصاصی دوره شبانه گروه های آموزشی مربوط مندرج در دفترچه راهنمای آزمون کاردانی به کارشناسی ناپیوسته سال ۱۳۸۲ (دفترچه شماره ۱) نسبت به انتخاب رشته های تحصیلی مورد علاقه خود (صرفاً رشته ای که مواد امتحان اختصاصی آن را امتحان می دهند) از بین رشته محلهای تحصیلی موجود در استانی که بومی آن محسوب می شوند براساس جداول شماره ۴، ۵، ۷، ۹، ۱۱، ۱۳، ۱۵ و ۱۷ اقدام و کد رشته های مورد علاقه خود را به ترتیب اولویت همراه با سایر کد رشته های روزانه در فرم انتخاب رشته درج نمایند.**

**۲ - در گروه آموزشی پزشکی داوطلبان هر استان که در استخدام دستگاه های دولتی هستند باید رشته محلهای موجود در استان مربوط را در اولویت قرار دهند، مگر اینکه رشته مورد نظر آنان در استان محل کار وجود نداشته باشد. بدیهی است در صورت عدم رعایت مفاد فوق وزارت بهداشت، درمان و آموزش پزشکی با ادامه تحصیل آنان موافقت نخواهد کرد.**

**۳ - در گروه آموزشی پزشکی کاردانهای شاغل و نیز کاردانهای متعهد خدمت رشته بهداشت محیط در صورت پذیرفته شدن در آزمون کارشناسی ناپیوسته (روزانه یا شبانه) تنها پس از ارائه گواهی موافقت سازمان متبوعه مجاز به ثبت نام و ادامه تحصیل خواهند بود.**

**۴ - پذیرش دانشجو در هریک از رشته های تحصیلی دوره های کارشناسی ناپیوسته با توجه به حد نصاب نمره علمی لازم و نتیجه بررسی صلاحیتهای عمومی صورت می پذیرد.**

جدول شماره ۲- محل تحصیل در رشته های تحصیلی دوره های روزانه گروه پزشکی در مقطع کارشناسی ناپیوسته برای نوبت اول سال تحصیلی ۸۳-۱۳۸۲

محل تحصیل	جنس		تفریق پذیرش نوبت اول	رشته تحصیلی عالی	کد یا شماره رشته تحصیلی	رقم کنترل
	مرد	زن				
دانشگاه علوم پزشکی و خدمات بهداشتی - درمانی اصفهان	مرد	زن	۳۰	بهداشت حرفه ای	۶۱۱۱	۷
دانشگاه علوم پزشکی و خدمات بهداشتی - درمانی اهواز	مرد	زن	۲۰	بهداشت حرفه ای	۶۱۱۲	۱
دانشگاه علوم پزشکی و خدمات بهداشتی - درمانی تهران	مرد	زن	۲۵	بهداشت حرفه ای	۶۱۱۳	۲
دانشگاه علوم پزشکی و خدمات بهداشتی - درمانی کرمان	مرد	زن	۲۵	بهداشت حرفه ای *	۶۱۱۴	۳
دانشگاه علوم پزشکی و خدمات بهداشتی - درمانی اصفهان	مرد	زن	۲۰	بهداشت عمومی	۶۱۱۵	۴
دانشگاه علوم پزشکی و خدمات بهداشتی - درمانی اهواز	مرد	زن	۲۵	بهداشت عمومی	۶۱۱۶	۵
دانشگاه علوم پزشکی و خدمات بهداشتی - درمانی تهران	مرد	زن	۲۵	بهداشت عمومی	۶۱۱۷	۶
دانشگاه علوم پزشکی و خدمات بهداشتی - درمانی زاهدان	مرد	زن	۲۰	بهداشت عمومی **	۶۱۱۸	۷
دانشگاه علوم پزشکی و خدمات بهداشتی - درمانی شیراز	مرد	زن	۲۰	بهداشت عمومی	۶۱۱۹	۱
دانشگاه علوم پزشکی و خدمات بهداشتی - درمانی کاشان	مرد	زن	۲۵	بهداشت عمومی ***	۶۱۲۱	۳
دانشگاه علوم پزشکی و خدمات بهداشتی - درمانی کرمان	مرد	زن	۲۸	بهداشت عمومی *	۶۱۲۲	۴
دانشگاه علوم پزشکی و خدمات بهداشتی - درمانی مازندران	مرد	زن	۲۱	بهداشت عمومی ●	۶۱۲۳	۵
دانشگاه علوم پزشکی و خدمات بهداشتی - درمانی ارومیه	مرد	زن	۲۲	بهداشت محیط	۶۱۲۴	۶
دانشگاه علوم پزشکی و خدمات بهداشتی - درمانی اصفهان	مرد	زن	۳۰	بهداشت محیط	۶۱۲۵	۷
دانشگاه علوم پزشکی و خدمات بهداشتی - درمانی اهواز	مرد	زن	۲۰	بهداشت محیط	۶۱۲۶	۱
دانشگاه علوم پزشکی و خدمات بهداشتی - درمانی تهران	مرد	زن	۳۰	بهداشت محیط	۶۱۲۷	۲
دانشگاه علوم پزشکی و خدمات بهداشتی - درمانی زاهدان	مرد	زن	۲۰	بهداشت محیط **	۶۱۲۸	۳
دانشگاه علوم پزشکی و خدمات بهداشتی - درمانی کاشان	مرد	زن	۲۵	بهداشت محیط ***	۶۱۲۹	۴
دانشگاه علوم پزشکی و خدمات بهداشتی - درمانی کردستان	مرد	زن	۲۰	بهداشت محیط ●●	۶۱۳۱	۶
دانشگاه علوم پزشکی و خدمات بهداشتی - درمانی لرستان	مرد	زن	۲۰	بهداشت محیط	۶۱۳۲	۷
دانشگاه علوم پزشکی و خدمات بهداشتی - درمانی بندرعباس	مرد	زن	۱۵	پرستاری	۶۱۳۳	۱
دانشگاه علوم پزشکی و خدمات بهداشتی - درمانی شهرکرد	مرد	زن	۲۵	پرستاری	۶۱۳۴	۲
دانشگاه علوم پزشکی و خدمات بهداشتی - درمانی زابل	مرد	زن	۲۰	پرستاری ●●●	۶۱۳۵	۳
دانشگاه علوم پزشکی و خدمات بهداشتی - درمانی تهران	مرد	زن	۱۵	تکنولوژی پر تودرمانی (رادیوتراپی)	۶۱۳۶	۴
دانشگاه علوم پزشکی و خدمات بهداشتی - درمانی ایران	مرد	زن	۳۰	تکنولوژی پر توشناسی (رادیولوژی)	۶۱۳۷	۵
دانشگاه علوم پزشکی و خدمات بهداشتی - درمانی شهید بهشتی	مرد	زن	۲۰	تکنولوژی پر توشناسی (رادیولوژی)	۶۱۳۸	۶
دانشگاه علوم پزشکی و خدمات بهداشتی - درمانی تهران	مرد	زن	۱۵	حشره شناسی پزشکی و مبارزه با ناقلین ■	۶۱۳۹	۷
دانشگاه علوم پزشکی و خدمات بهداشتی - درمانی همدان	مرد	زن	۱۵	حشره شناسی پزشکی و مبارزه با ناقلین ■	۶۱۴۱	۲
دانشگاه علوم پزشکی و خدمات بهداشتی - درمانی اهواز	مرد	زن	۳۵	علوم آزمایشگاهی	۶۱۴۲	۳
دانشگاه علوم پزشکی و خدمات بهداشتی - درمانی ایران	مرد	زن	۳۰	علوم آزمایشگاهی	۶۱۴۳	۴
دانشگاه علوم پزشکی و خدمات بهداشتی - درمانی تهران	مرد	زن	۳۰	علوم آزمایشگاهی	۶۱۴۴	۵
دانشگاه علوم پزشکی و خدمات بهداشتی - درمانی شهید بهشتی	مرد	زن	۲۰	علوم آزمایشگاهی	۶۱۴۵	۶
دانشگاه علوم پزشکی و خدمات بهداشتی - درمانی کاشان	مرد	زن	۲۰	علوم آزمایشگاهی ***	۶۱۴۶	۷
دانشگاه علوم پزشکی و خدمات بهداشتی - درمانی مازندران	مرد	زن	۲۰	علوم آزمایشگاهی ●	۶۱۴۷	۱
دانشگاه علوم پزشکی و خدمات بهداشتی - درمانی گیلان	-	زن	۱۸	مامایی	۶۱۴۸	۲
دانشگاه علوم پزشکی و خدمات بهداشتی - درمانی اصفهان	مرد	زن	۱۵	مدارک پزشکی	۶۱۴۹	۳
دانشگاه علوم پزشکی و خدمات بهداشتی - درمانی تهران	مرد	زن	۳۰	مدارک پزشکی	۶۱۵۱	۵
دانشگاه علوم پزشکی و خدمات بهداشتی - درمانی شهید بهشتی	مرد	زن	۲۰	مدارک پزشکی	۶۱۵۲	۶

\* دانشگاه علوم پزشکی و خدمات بهداشتی - درمانی کرمان با توجه به تکمیل بودن ظرفیت خوابگاههای خواهران، امکان پذیرش دانشجوی دختر ندارد و در خصوص دانشجویان پسر به علت محدودیت فضای خوابگاهی، طبق اولویت خوابگاه تعلق خواهد گرفت.

\*\* دانشگاه علوم پزشکی و خدمات بهداشتی - درمانی زاهدان هیچگونه تعهدی در قبال خوابگاه دانشجویان ندارد.

\*\*\* دانشگاه علوم پزشکی و خدمات بهداشتی - درمانی کاشان هیچگونه تعهدی برای دانشجویان روزانه ندارد.

● دانشگاه علوم پزشکی و خدمات بهداشتی - درمانی مازندران از نظر خوابگاه و سایر خدمات رفاهی هیچگونه تعهدی ندارد و در صورت امکان تسهیلات در اختیار دانشجو قرار خواهد داد.

●● دانشگاه علوم پزشکی و خدمات بهداشتی - درمانی کردستان هیچگونه تعهدی در قبال واگذاری خوابگاه به دانشجویان ندارد.

●●● دانشکده علوم پزشکی و خدمات بهداشتی - درمانی زابل فاقد خوابگاه دانشجویی برای پسران می باشد.

■ دارندگان مدرک کاردانی بهداشت عمومی، بهداشت محیط، بهداشت حرفه ای، بهداشت عمومی (گرایش مبارزه با بیماریها) و علوم آزمایشگاهی که به ترتیب متقاضی رشته های امتحانی بهداشت عمومی، بهداشت محیط، بهداشت حرفه ای و علوم آزمایشگاهی شده اند، می توانند کد رشته محل های ۶۱۳۹ (حشره شناسی پزشکی و مبارزه با ناقلین دانشگاه علوم پزشکی و خدمات بهداشتی، درمانی تهران) و ۶۱۴۱ (حشره شناسی پزشکی و مبارزه با ناقلین دانشگاه علوم پزشکی و خدمات بهداشتی، درمانی همدان) را نیز به عنوان یک انتخاب یاد انتخاب از انتخابهای مجاز خود انتخاب نموده و در فرم انتخاب رشته درج نمایند.

جدول شماره ۳- محل تحصیل در رشته های تحصیلی دوره های روزانه گروه پزشکی در مقطع کارشناسی ناپیوسته برای نوبت دوم سال تحصیلی ۸۳-۱۳۸۲

ردم کنترل	کد پان شماره رشته تحصیلی	رشته تحصیلی عالی	جنس		تفریق پذیرش نوبت دوم
			زن	مرد	
۴	۶۱۷۱	بهداشت حرفه ای	زن	مرد	۲۵
۵	۶۱۷۲	بهداشت حرفه ای	زن	مرد	۳۰
۶	۶۱۷۳	بهداشت حرفه ای	زن	مرد	۲۰
۷	۶۱۷۴	بهداشت حرفه ای *	زن	مرد	۲۵
۱	۶۱۷۵	بهداشت حرفه ای	زن	مرد	۲۰
۲	۶۱۷۶	بهداشت حرفه ای	زن	مرد	۲۵
۳	۶۱۷۷	بهداشت حرفه ای	زن	مرد	۲۵
۴	۶۱۷۸	بهداشت حرفه ای **	۱۰	۱۰	۲۰
۵	۶۱۷۹	بهداشت عمومی	زن	مرد	۳۰
۷	۶۱۸۱	بهداشت عمومی	زن	مرد	۳۰
۱	۶۱۸۲	بهداشت عمومی	زن	مرد	۲۵
۲	۶۱۸۳	بهداشت عمومی	زن	مرد	۲۵
۳	۶۱۸۴	بهداشت عمومی	زن	مرد	۲۵
۴	۶۱۸۵	بهداشت محیط	زن	مرد	۲۵
۵	۶۱۸۶	بهداشت محیط	زن	مرد	۲۵
۶	۶۱۸۷	بهداشت محیط	زن	مرد	۲۵
۷	۶۱۸۸	بهداشت محیط	زن	مرد	۳۰
۱	۶۱۸۹	بهداشت محیط	زن	مرد	۲۵
۳	۶۱۹۱	بهداشت محیط ***	زن	مرد	۲۵
۴	۶۱۹۲	بهداشت محیط	زن	مرد	۲۰
۵	۶۱۹۳	بهداشت محیط ●	زن	مرد	۲۰
۶	۶۱۹۴	بهداشت محیط	زن	مرد	۲۵
۷	۶۱۹۵	بهداشت محیط	زن	مرد	۲۵
۱	۶۱۹۶	بهداشت محیط	زن	مرد	۲۵
۲	۶۱۹۷	بهداشت محیط ●●	-	مرد	۱۵
۳	۶۱۹۸	پرستاری	زن	مرد	۲۵
۴	۶۱۹۹	پرستاری (آبادان)	زن	-	۳۰
۲	۶۲۱۱	پرستاری ●●●	زن	مرد	۱۸
۳	۶۲۱۲	پرستاری	زن	مرد	۲۰
۴	۶۲۱۳	پرستاری	زن	مرد	۲۰
۵	۶۲۱۴	پرستاری	زن	مرد	۲۵
۶	۶۲۱۵	پرستاری	زن	مرد	۲۰
۷	۶۲۱۶	پرستاری ■	زن	مرد	۲۰
۱	۶۲۱۷	پرستاری ***	زن	مرد	۲۵
۲	۶۲۱۸	پرستاری ***	زن	مرد	۲۰
۳	۶۲۱۹	پرستاری	۱۰	۱۰	۲۰
۵	۶۲۲۱	پرستاری	زن	مرد	۲۰
۶	۶۲۲۲	پرستاری	زن	مرد	۲۵
۷	۶۲۲۳	پرستاری	زن	مرد	۲۵
۱	۶۲۲۴	پرستاری ■■	زن	مرد	۱۶
۲	۶۲۲۵	پرستاری	زن	مرد	۲۰
۳	۶۲۲۶	پرستاری ●●	۱۰	۱۵	۲۵
۴	۶۲۲۷	تکنولوژی پر توشناسی (رادپولوژی)	زن	مرد	۳۰
۵	۶۲۲۸	تکنولوژی پر توشناسی (رادپولوژی)	زن	مرد	۲۰
۶	۶۲۲۹	تکنولوژی پر توشناسی (رادپولوژی)	زن	مرد	۲۵
۱	۶۲۳۱	تکنولوژی پر توشناسی (رادپولوژی)	زن	مرد	۱۵
۲	۶۲۳۲	تکنولوژی پر توشناسی (رادپولوژی)	زن	مرد	۲۵
۳	۶۲۳۳	حشره شناسی پزشکی و مبارزه با ناقلین ■■■	زن	مرد	۱۵
۴	۶۲۳۴	علوم آزمایشگاهی	زن	مرد	۲۰



رقم کتدر	کد پان شماره رشته تحصیلی	رشته تحصیلی عالی	ظرفیت پذیرش نوبت دوم	جنس		محل تحصیل
				زن	مرد	
۵	۶۲۳۵	علوم آزمایشگاهی	۲۰	زن	مرد	دانشگاه علوم پزشکی و خدمات بهداشتی-درمانی تبریز
۶	۶۲۳۶	علوم آزمایشگاهی	۲۰	زن	مرد	دانشگاه علوم پزشکی و خدمات بهداشتی-درمانی شیراز
۷	۶۲۳۷	علوم آزمایشگاهی ***	۳۰	زن	مرد	دانشگاه علوم پزشکی و خدمات بهداشتی-درمانی کرمان
۱	۶۲۳۸	علوم آزمایشگاهی	۲۵	زن	مرد	دانشگاه علوم پزشکی و خدمات بهداشتی-درمانی مشهد
۲	۶۲۳۹	علوم آزمایشگاهی	۲۵	زن	مرد	دانشگاه علوم پزشکی و خدمات بهداشتی-درمانی یزد
۴	۶۲۴۱	مامایی	۲۰	زن	-	دانشگاه علوم پزشکی و خدمات بهداشتی-درمانی اهواز
۵	۶۲۴۲	مامایی	۱۵	زن	-	دانشگاه علوم پزشکی و خدمات بهداشتی-درمانی بندرعباس
۶	۶۲۴۳	مامایی	۲۰	زن	-	دانشگاه علوم پزشکی و خدمات بهداشتی-درمانی بوشهر
۷	۶۲۴۴	مامایی	۲۰	زن	-	دانشگاه علوم پزشکی و خدمات بهداشتی-درمانی شیراز
۱	۶۲۴۵	مامایی	۲۵	زن	-	دانشگاه علوم پزشکی و خدمات بهداشتی-درمانی کردستان
۲	۶۲۴۶	مامایی ***	۱۵	زن	-	دانشگاه علوم پزشکی و خدمات بهداشتی-درمانی کرمان
۳	۶۲۴۷	مامایی	۲۰	زن	-	دانشگاه علوم پزشکی و خدمات بهداشتی-درمانی مازندران
۴	۶۲۴۸	مامایی	۲۵	زن	-	دانشگاه علوم پزشکی و خدمات بهداشتی-درمانی مشهد
۵	۶۲۴۹	مامایی	۲۵	زن	-	دانشگاه علوم پزشکی و خدمات بهداشتی-درمانی همدان
۷	۶۲۵۱	مامایی	۲۰	زن	-	دانشگاه علوم پزشکی و خدمات بهداشتی-درمانی شاهرود
۱	۶۲۵۲	مدارک پزشکی	۲۰	زن	مرد	دانشگاه علوم پزشکی و خدمات بهداشتی-درمانی ایران
۲	۶۲۵۳	مدارک پزشکی	۲۰	زن	مرد	دانشگاه علوم پزشکی و خدمات بهداشتی-درمانی شیراز
۳	۶۲۵۴	مدارک پزشکی *	۱۵	زن	مرد	دانشگاه علوم پزشکی و خدمات بهداشتی-درمانی کاشان
۴	۶۲۵۵	مدارک پزشکی ***	۲۲	زن	مرد	دانشگاه علوم پزشکی و خدمات بهداشتی-درمانی کرمان
۵	۶۲۵۶	مدارک پزشکی	۲۵	زن	مرد	دانشگاه علوم پزشکی و خدمات بهداشتی-درمانی مازندران

\* دانشگاه علوم پزشکی و خدمات بهداشتی - درمانی کاشان هیچگونه تعهدی از نظر خوابگاه و تسهیلات دانشجویی برای دانشجویان روزانه ندارد.  
 \*\* دانشکده حفاظت و بهداشت کار - وابسته به وزارت کار و امور اجتماعی دارای خوابگاه دانشجویی نمی باشد و هیچگونه تعهدی در قبال اسکان دانشجویان ندارد. ضمناً این دانشکده برنامه و مسوولیتی در قبال استخدام پذیرفته شدگان ندارد.

\*\*\* دانشگاه علوم پزشکی و خدمات بهداشتی - درمانی کرمان با توجه به تکمیل بودن ظرفیت خوابگاههای خواهران، امکان پذیرش دانشجوی دختر ندارد و در خصوص دانشجویان پسر به علت محدودیت فضای خوابگاهی، طبق اولویت خوابگاه تعلق خواهد گرفت.  
 \* دانشگاه علوم پزشکی و خدمات بهداشتی - درمانی مازندران از نظر خوابگاه و سایر خدمات رفاهی هیچگونه تعهدی ندارد و در صورت امکان تسهیلات در اختیار دانشجویان قرار خواهد داد.

● شرایط و ضوابط عمومی و اختصاصی پذیرش دانشجویان در رشته های تحصیلی محیط و پرستاری دانشگاه علوم پزشکی بقیه... (عج)  
 ۱- عضویت رسمی در سپاه پاسداران انقلاب اسلامی. این داوطلبان باید مورد یک (۱) را در فرم انتخاب رشته خود با مداد سیاه نرم پررنگ علامتگذاری نمایند.  
 ۲- دارا بودن مدرک کاردانی مورد تایید وزارت بهداشت، درمان و آموزش پزشکی مرتبط با رشته مورد نظر. ۳- دارا بودن شرایط ادامه تحصیل بر اساس مجموعه ضوابط دانشجویی سپاه و موافقت نیروی مربوطه. ۴- پس از قبولی در دانشگاه امکان انتقال و میهمانی در سایر دانشگاهها وجود ندارد.  
 ●●● دانشگاه علوم پزشکی و خدمات بهداشتی - درمانی ایلام فاقد امکانات خوابگاهی برای دانشجویان جدیدالورود می باشد.  
 ● دانشگاه علوم پزشکی و خدمات بهداشتی - درمانی کردستان هیچگونه تعهدی در قبال واگذاری خوابگاه به دانشجویان ندارد.  
 ● دانشگاه علوم پزشکی و خدمات بهداشتی - درمانی یاسوج با توجه به امکانات خوابگاهی تعهدی در قبال ارائه خوابگاه به دانشجویان جدیدالورود ندارد و در حد توان نسبت به تامین خوابگاه دانشجویان اقدام خواهد نمود.  
 ●● در اردنگان مدرک کاردانی بهداشت عمومی، بهداشت محیط، بهداشت حرفه ای، بهداشت عمومی (گرایش مبارزه با بیماریها) و علوم آزمایشگاهی که به ترتیب متقاضی رشته های امتحانی بهداشت عمومی، بهداشت محیط، بهداشت حرفه ای و علوم آزمایشگاهی شده اند، می توانند کد رشته محل ۶۲۳۳ (حشره شناسی پزشکی و مبارزه با ناقلین دانشگاه علوم پزشکی و خدمات بهداشتی - درمانی بندرعباس) را نیز به عنوان یک انتخابی مجاز خود انتخاب نموده و در فرم انتخاب رشته درج نمایند.

### شرایط انتخاب رشته های تحصیلی دوره شبانه گروه آموزشی پزشکی

۱- داوطلبانی که در گروه آموزشی پزشکی ثبت نام نموده و مواد امتحان عمومی، پایه و اختصاصی مربوط به رشته امتحانی خود را در این گروه امتحان می دهند، می توانند کد رشته محل های متناسب با رشته امتحانی خود را انتخاب نمایند. ۲- دانشگاهها و دانشکده های علوم پزشکی و خدمات بهداشتی، درمانی هیچگونه تعهدی در مورد تهیه مسکن، خوابگاه، وام تحصیلی و سایر امور رفاهی دانشجویان نخواهند داشت. ۳- انتقال دانشجویان دوره شبانه به دوره روزانه ممنوع است. ۴- تغییر رشته دانشجویان دوره شبانه امکان پذیر نمی باشد. ۵- طول دوره تحصیلی در مقطع کارشناسی ناپیوسته حداکثر ۲/۵ سال تحصیلی می باشد. ۶- حداقل واحد درسی هر نیمسال تحصیلی ۱۰ واحد و هم چنین تعیین سقف واحدهای درسی در هر نیمسال با توجه به سایر ضوابط و مقررات در اختیار شورای آموزشی دانشگاه خواهد بود. ۷- مدرک فارغ التحصیلی دانشجویان دوره شبانه بر اساس مصوبات مربوطه با ذکر کلمه «شبانه» اعطای می شود. ۸- حداکثر سن داوطلبان متقاضی استفاده از سهمیه کارکنان دانشگاهها و دانشکده های علوم پزشکی در کلیه رشته های شبانه گروه آموزشی پزشکی، ۳۵ سال تمام به هنگام ثبت نام خواهد بود. ۹- ساعات تشکیل کلاسهای دوره شبانه از ساعت ۱۶ (چهار بعد از ظهر) به بعد خواهد بود. ۱۰- شهریه تحصیل در دوره های شبانه رشته های تحصیلی گروه آموزشی پزشکی شامل دو قسمت شهریه ثابت و متغیر خواهد بود. شهریه ثابت برای هر نیمسال تحصیلی ۳۵۰/۰۰۰ ریال و شهریه متغیر برابر هر واحد درسی دروس نظری غیر تخصصی ۲۸/۶۰۰ ریال، هر واحد دروس نظری تخصصی ۵۷/۲۰۰ ریال، هر واحد دروس عملی (شامل دروس عمومی، پایه و اصلی) ۷۹/۲۰۰ ریال و هر واحد دروس عملی (کارآموزی و کارآموزی در عرصه) ۹۳/۵۰۰ ریال می باشد که در زمان ثبت نام در دانشگاه یا موسسه محل قبولی از پذیرفته شدگان اخذ خواهد شد. تبصره ۱- تعیین شهریه نظری و عملی با توجه به نوع دروس بر اساس دستورالعملی است که همه ساله بر حسب وزارت بهداشت، درمان و آموزش پزشکی تدوین و ابلاغ خواهد شد. تبصره ۲- شهریه ثابت برای ورودی های سال ۱۳۸۱ (۱۳۸۱/۷/۱) تا پایان تحصیل آنان ثابت بوده و تغییر نخواهد کرد. تبصره ۳- شهریه متغیر در هر سال تحصیلی میزان ۱۰ درصد نسبت به مبلغ سال قبل افزایش می یابد. تبصره ۴- کلیه کارکنان رسمی و میمانی شاغل و بازنشسته وزارت بهداشت، درمان و آموزش پزشکی و دانشگاهها و موسسات آموزش عالی وابسته و فرزندان آنان در صورتی که در یکی از رشته های دوره شبانه پذیرفته شوند، از پنج درصد تخفیف شهریه ثابت و متغیر در طی دوره تحصیل برخوردار می شوند. ۱۱- پذیرفته شدگان ملزم به رعایت تعهدات مالی در قبال دانشگاه یا دانشکده مربوط خواهند بود. ۱۲- اعطای ماموریت به نامزدان پذیرفته شده در دوره شبانه و پرداخت شهریه و یا هر گونه کمک هزینه تحصیلی ممنوع است. ۱۳- برنامه های آموزشی دوره های شبانه همانند برنامه های آموزشی دوره های روزانه می باشد. ۱۴- در صورت عدم تکمیل ظرفیت پذیرش رشته های تحصیلی دوره های شبانه دانشگاهها و دانشکده های علوم پزشکی، اینگونه موسسات هیچگونه مسوولیتی در قبال تشکیل کلاس نخواهند داشت و پذیرفته شدگان رشته های مربوط می توانند در آزمون دوره های کارشناسی ناپیوسته سال ۱۳۸۳ ثبت نام و شرکت نمایند. ۱۵- کاردانی که در حین انجام طرح نیروی انسانی می باشند، در صورت ارائه موافقتنامه از بالاترین مقام مسوول محل خدمت خود مبنی بر عدم همزمانی و تداخل ادامه تحصیل یا ادامه خدمت آنان، نیازی به ترخیص از خدمت ندارند.

### تقسیم بندی داوطلبان از نظر سهمیه بندی و توزیع ظرفیت رشته های تحصیلی شبانه گروه آموزش پزشکی

۱- ۸۰ درصد ظرفیت پذیرش هر یک از رشته های تحصیلی گروه آموزش پزشکی در دوره شبانه به داوطلبان بومی هر استان (استان محل اقامت) اختصاص دارد و ۲۰ درصد از این ظرفیت (از ۸۰ درصد) در هر رشته به کارکنان دانشگاهها و دانشکده های علوم پزشکی استان بومی (استان محل اقامت) ذریب اختصاص می یابد و یا حداقل استانی که دارای ۳ سال سابقه یکی از انواع استخدام (رسمی قطعی، رسمی آزمایشی، پیمانی) رادر همان استان داشته باشند. این دسته از داوطلبان ضرورت دارد که گواهی لازم از محل اشتغال خود را با امضاء بالاترین مقام مسوول مبنی بر تایید ۳ سال سابقه خدمت به صورت یکی از انواع استخدام (رسمی قطعی، رسمی آزمایشی و یا پیمانی) به همراه مدارک ثبت نام به سازمان سنجش آموزش کشور ارسال نموده باشند. ۲- هر داوطلب می تواند از میان رشته محل های تحصیلی موجود در استانی که بومی آن استان محسوب می شود، کد رشته محل های مورد علاقه خود را باتوجه به جداول شماره ۴ و ۵ انتخاب و در فرم انتخاب رشته به ترتیب اولویت به همراه سایر کد رشته محل های دوره روزانه درج نماید.

تذکر: کارمندان سایر سازمانها، وزارتخانه ها و دانشگاهها و مؤسسات آموزشی (بجز دانشگاهها و موسسات آموزشی وابسته به وزارت بهداشت، درمان و آموزش پزشکی) مجاز به استفاده از سهمیه کارمندی در رشته های گروه آموزش پزشکی نمی باشند. ۳- کسب حدنصاب نمره علمی لازم برای کلیه پذیرفته شدگان الزامی است.

جدول شماره ۴- محل تحصیل در رشته های تحصیلی دوره های شبانه گروه پزشکی در مقطع کارشناسی ناپیوسته برای نوبت اول سال تحصیلی ۸۳-۱۳۸۲

رقم کنترل	کد یا شماره رشته تحصیلی	رشته تحصیلی عالی	ظرفیت پذیرش نوبت اول	جنس		محل تحصیل
				زن	مرد	
۶	۶۲۷۱	بهداشت حرفه ای	۳۰	زن	مرد	دانشگاه علوم پزشکی و خدمات بهداشتی - درمانی شهید بهشتی
۷	۶۲۷۲	بهداشت عمومی	۳۰	زن	مرد	دانشگاه علوم پزشکی و خدمات بهداشتی - درمانی شهید بهشتی
۱	۶۲۷۳	بهداشت عمومی	۴۰	زن	مرد	دانشگاه علوم پزشکی و خدمات بهداشتی - درمانی مشهد
۲	۶۲۷۴	بهداشت عمومی	۳۰	زن	مرد	دانشگاه علوم پزشکی و خدمات بهداشتی - درمانی یزد
۳	۶۲۷۵	بهداشت محیط	۳۰	زن	مرد	دانشگاه علوم پزشکی و خدمات بهداشتی - درمانی زنجان
۴	۶۲۷۶	بهداشت محیط	۳۰	زن	مرد	دانشگاه علوم پزشکی و خدمات بهداشتی - درمانی شهید بهشتی
۵	۶۲۷۷	بهداشت محیط	۲۵	زن	مرد	دانشگاه علوم پزشکی و خدمات بهداشتی - درمانی کرمان
۶	۶۲۷۸	بهداشت محیط	۳۰	زن	مرد	دانشگاه علوم پزشکی و خدمات بهداشتی - درمانی یزد
۷	۶۲۷۹	پرستاری	۲۵	زن	مرد	دانشگاه علوم پزشکی و خدمات بهداشتی - درمانی مشهد
۲	۶۲۸۱	تکنولوژی پرستاری (رادیولوژی)	۳۵	زن	مرد	دانشگاه علوم پزشکی و خدمات بهداشتی - درمانی مشهد
۳	۶۲۸۲	علوم آزمایشگاهی	۴۰	زن	مرد	دانشگاه علوم پزشکی و خدمات بهداشتی - درمانی مشهد

جدول شماره ۵- محل تحصیل در رشته های تحصیلی دوره های شبانه گروه پزشکی در مقطع کارشناسی ناپیوسته برای نوبت دوم سال تحصیلی ۸۳-۱۳۸۲

رقم کنترل	کد یا شماره رشته تحصیلی	رشته تحصیلی عالی	ظرفیت پذیرش نوبت دوم	جنس		محل تحصیل
				زن	مرد	
۴	۶۳۱۱	بهداشت حرفه ای *	۲۵	زن	مرد	دانشگاه علوم پزشکی و خدمات بهداشتی - درمانی اصفهان
۵	۶۳۱۲	بهداشت حرفه ای	۲۰	زن	مرد	دانشگاه علوم پزشکی و خدمات بهداشتی - درمانی اهواز
۶	۶۳۱۳	بهداشت حرفه ای	۳۰	زن	مرد	دانشگاه علوم پزشکی و خدمات بهداشتی - درمانی تهران
۷	۶۳۱۴	بهداشت حرفه ای	۲۵	زن	مرد	دانشگاه علوم پزشکی و خدمات بهداشتی - درمانی کرمان
۱	۶۳۱۵	بهداشت حرفه ای **	۲۵	-	مرد	دانشکده حفاظت و بهداشت کار - وابسته به وزارت کار و امور اجتماعی
۲	۶۳۱۶	بهداشت عمومی *	۲۵	زن	مرد	دانشگاه علوم پزشکی و خدمات بهداشتی - درمانی اصفهان
۳	۶۳۱۷	بهداشت عمومی	۲۵	زن	مرد	دانشگاه علوم پزشکی و خدمات بهداشتی - درمانی اهواز
۴	۶۳۱۸	بهداشت عمومی	۳۵	زن	مرد	دانشگاه علوم پزشکی و خدمات بهداشتی - درمانی ایران
۵	۶۳۱۹	بهداشت عمومی	۳۰	زن	مرد	دانشگاه علوم پزشکی و خدمات بهداشتی - درمانی تهران
۷	۶۳۲۱	بهداشت عمومی	۲۵	زن	مرد	دانشگاه علوم پزشکی و خدمات بهداشتی - درمانی کاشان
۱	۶۳۲۲	بهداشت عمومی	۲۱	زن	مرد	دانشگاه علوم پزشکی و خدمات بهداشتی - درمانی کرمان
۲	۶۳۲۳	بهداشت محیط	۲۰	زن	مرد	دانشگاه علوم پزشکی و خدمات بهداشتی - درمانی اهواز
۳	۶۳۲۴	بهداشت محیط	۲۴	زن	مرد	دانشگاه علوم پزشکی و خدمات بهداشتی - درمانی تبریز
۴	۶۳۲۵	بهداشت محیط	۳۰	زن	مرد	دانشگاه علوم پزشکی و خدمات بهداشتی - درمانی تهران
۵	۶۳۲۶	بهداشت محیط	۲۰	زن	مرد	دانشگاه علوم پزشکی و خدمات بهداشتی - درمانی کاشان
۶	۶۳۲۷	پرستاری	۲۵	زن	مرد	دانشگاه علوم پزشکی و خدمات بهداشتی - درمانی ارومیه
۷	۶۳۲۸	پرستاری	۱۵	زن	مرد	دانشگاه علوم پزشکی و خدمات بهداشتی - درمانی بندرعباس
۱	۶۳۲۹	پرستاری	۲۰	زن	مرد	دانشگاه علوم پزشکی و خدمات بهداشتی - درمانی تبریز
۳	۶۳۳۱	پرستاری	۲۰	زن	مرد	دانشگاه علوم پزشکی و خدمات بهداشتی - درمانی کاشان
۴	۶۳۳۲	پرستاری	۲۰	زن	مرد	دانشگاه علوم پزشکی و خدمات بهداشتی - درمانی کرمان
۵	۶۳۳۳	تکنولوژی پرستاری (رادیولوژی)	۳۵	زن	مرد	دانشگاه علوم پزشکی و خدمات بهداشتی - درمانی ایران
۶	۶۳۳۴	تکنولوژی پرستاری (رادیولوژی)	۲۴	زن	مرد	دانشگاه علوم پزشکی و خدمات بهداشتی - درمانی تبریز
۷	۶۳۳۵	تکنولوژی پرستاری (رادیولوژی)	۳۰	زن	مرد	دانشگاه علوم پزشکی و خدمات بهداشتی - درمانی تهران
۱	۶۳۳۶	تکنولوژی پرستاری (رادیولوژی)	۲۰	زن	مرد	دانشگاه علوم پزشکی و خدمات بهداشتی - درمانی شهید بهشتی
۲	۶۳۳۷	تکنولوژی پرستاری (رادیولوژی)	۱۵	زن	مرد	دانشگاه علوم پزشکی و خدمات بهداشتی - درمانی شیراز



ادامه جدول شماره ۵- محل تحصیل در رشته های تحصیلی دوره های شبانه گروه پزشکی در مقطع کارشناسی ناپیوسته برای نوبت دوم سال تحصیلی ۸۳-۱۳۸۲

محل تحصیل	جنس		ظرفیت پذیرش نوبت دوم		رشته تحصیلی عالی	کدبشماره رشته تحصیلی	رقم کنترل
	مرد	زن	نوبت اول	نوبت دوم			
دانشگاه علوم پزشکی و خدمات بهداشتی - درمانی ایران	مرد	زن	۳۵		علوم آزمایشگاهی	۶۳۳۸	۳
دانشگاه علوم پزشکی و خدمات بهداشتی - درمانی تبریز	مرد	زن	۲۴		علوم آزمایشگاهی	۶۳۳۹	۴
دانشگاه علوم پزشکی و خدمات بهداشتی - درمانی تهران	مرد	زن	۳۵		علوم آزمایشگاهی	۶۳۴۱	۶
دانشگاه علوم پزشکی و خدمات بهداشتی - درمانی شهید بهشتی	مرد	زن	۲۰		علوم آزمایشگاهی	۶۳۴۲	۷
دانشگاه علوم پزشکی و خدمات بهداشتی - درمانی شیراز	مرد	زن	۲۰		علوم آزمایشگاهی	۶۳۴۳	۱
دانشگاه علوم پزشکی و خدمات بهداشتی - درمانی کرمان	مرد	زن	۳۰		علوم آزمایشگاهی	۶۳۴۴	۲
دانشگاه علوم پزشکی و خدمات بهداشتی - درمانی یزد	مرد	زن	۳۵		علوم آزمایشگاهی	۶۳۴۵	۳
دانشگاه علوم پزشکی و خدمات بهداشتی - درمانی ارومیه	-	زن	۳۵		مامایی	۶۳۴۶	۴
دانشگاه علوم پزشکی و خدمات بهداشتی - درمانی ایران	مرد	زن	۲۵		مدارک پزشکی	۶۳۴۷	۵
دانشگاه علوم پزشکی و خدمات بهداشتی - درمانی تهران	مرد	زن	۳۵		مدارک پزشکی	۶۳۴۸	۶
دانشگاه علوم پزشکی و خدمات بهداشتی - درمانی شهید بهشتی	مرد	زن	۲۰		مدارک پزشکی	۶۳۴۹	۷
دانشگاه علوم پزشکی و خدمات بهداشتی - درمانی کاشان	مرد	زن	۲۰		مدارک پزشکی	۶۳۵۱	۲
دانشگاه علوم پزشکی و خدمات بهداشتی - درمانی کرمان	مرد	زن	۲۵		مدارک پزشکی	۶۳۵۲	۳

\* کلیه پذیرفته شدگان دوره های شبانه دانشگاه علوم پزشکی و خدمات بهداشتی - درمانی اصفهان موظفند دروس پیش دانشگاهی خود را بر اساس نمرات خام آزمون سراسری در مهر ۱۳۸۲ انتخاب نموده و بگذرانند. ضمناً دانشگاه علوم پزشکی و خدمات بهداشتی - درمانی اصفهان هیچگونه مسوولیتی در مورد تامین خوابگاه برای دانشجویان دوره شبانه ندارد.

\*\* دانشگاه حفاظت و بهداشت کار - وابسته به وزارت کار و امور اجتماعی برنامه و مسوولیتی در قبال استخدام پذیرفته شدگان ندارد. ضمناً دانشکده مذکور فاقد خوابگاه دانشجویی بوده و تعهدی در قبال تهیه خوابگاه ندارد.

جدول شماره ۶- محل تحصیل در رشته های تحصیلی دوره های روزانه گروه فنی و مهندسی در مقطع کارشناسی ناپیوسته برای نوبت اول و دوم سال تحصیلی ۸۳-۱۳۸۲

محل تحصیل	جنس		ظرفیت پذیرش		رشته تحصیلی عالی	کدبشماره رشته تحصیلی	رقم کنترل
	مرد	زن	نوبت اول	نوبت دوم			
دانشگاه شیراز (دانشکده صنعت الکترونیک)	مرد	زن	-	۲۳	مهندسی کاربردی برق - الکترونیک	۶۳۷۱	۱
دانشگاه شیراز (دانشکده صنعت الکترونیک)	مرد	زن	۲۳	-	مهندسی کاربردی برق - الکترونیک	۶۳۷۲	۲
موسسه آموزش عالی غیرانتفاعی و غیردولتی علامه محمدتقی نوری (ره) - نور	مرد	زن	-	۶۰	مهندسی برق - الکترونیک	۶۳۷۳	۳
دانشکده تربیت دبیر فنی و حرفه ای دختران تهران (شرعیتی) - وابسته به وزارت آموزش و پرورش	مرد	زن	۲۵	-	کارشناسی ناپیوسته علمی - کاربردی الکترونیک	۶۳۷۴	۴
آموزشکده فنی و حرفه ای شماره ۱ کرمان (شهید چمران) - وابسته به وزارت آموزش و پرورش	مرد	زن	-	۳۵	کارشناسی ناپیوسته علمی - کاربردی الکترونیک	۶۳۷۵	۵
دانشگاه بیرجند	مرد	زن	۲۵	-	مهندسی کاربردی برق - قدرت	۶۳۷۶	۶
دانشگاه شیراز (دانشکده صنعت الکترونیک)	مرد	زن	۱۲	-	کارشناسی ناپیوسته کنترل و ابزار دقیق	۶۳۷۷	۷
آموزشکده فنی و حرفه ای شماره ۱ تهران (انقلاب اسلامی) - وابسته به وزارت آموزش و پرورش	مرد	-	-	۳۵	کارشناسی ناپیوسته علمی - کاربردی کنترل و ابزار دقیق *	۶۳۷۸	۱
دانشگاه شهید چمران اهواز (شاخه شمالی دزفول)	مرد	زن	۲۵	-	مهندسی عمران - ساختمان	۶۳۷۹	۲
آموزشکده فنی و حرفه ای شماره ۱ ساری - وابسته به وزارت آموزش و پرورش	مرد	زن	-	۳۵	کارشناسی ناپیوسته علمی - کاربردی ساختمان	۶۳۸۱	۴
آموزشکده فنی و حرفه ای شماره ۱ کرمانشاه - وابسته به وزارت آموزش و پرورش	مرد	زن	-	۳۵	کارشناسی ناپیوسته علمی - کاربردی ساختمان	۶۳۸۲	۵
آموزشکده فنی و حرفه ای شماره ۱ اصفهان (شهیدمهاجر) - وابسته به وزارت آموزش و پرورش	مرد	-	-	۳۵	کارشناسی ناپیوسته علمی - کاربردی تاسیسات حرارتی و برودتی	۶۳۸۳	۶
آموزشکده فنی و حرفه ای شماره ۱ مشهد (مجمدمنتظری) - وابسته به وزارت آموزش و پرورش	مرد	-	-	۳۵	کارشناسی ناپیوسته علمی - کاربردی ساخت و تولید - قالبسازی	۶۳۸۴	۷
آموزشکده فنی و حرفه ای دختران تهران (ولی عصر «عج») - وابسته به وزارت آموزش و پرورش	مرد	زن	-	۳۰	کارشناسی ناپیوسته علمی - کاربردی طراحی و نقشه کشی صنعتی	۶۳۸۵	۱
آموزشکده فنی و حرفه ای دختران تهران (ولی عصر «عج») - وابسته به وزارت آموزش و پرورش	مرد	زن	-	۳۰	کارشناسی ناپیوسته علمی - کاربردی صنایع شیمیایی	۶۳۸۶	۲
دانشگاه بیرجند	مرد	زن	-	۳۰	کارشناسی ناپیوسته علمی - کاربردی مهندسی عمران - نگهداری و بهره برداری سد و شبکه	۶۳۸۷	۳
دانشگاه بیرجند	مرد	زن	۳۰	-	کارشناسی ناپیوسته علمی - کاربردی مهندسی عمران - نگهداری و بهره برداری سد و شبکه	۶۳۸۸	۴

ادامه جدول شماره ۶- محل تحصیل در رشته های تحصیلی دوره های روزانه گروه فنی و مهندسی در مقطع کارشناسی ناپیوسته برای نوبت اول و دوم سال تحصیلی ۸۳-۱۳۸۲

محل تحصیل	جنس		ظرفیت پذیرش		رشته تحصیلی عالی	کد شماره رشته تحصیلی	رقم کنترل
	مرد	زن	نوبت دوم	نوبت اول			
دانشگاه بیرجند	مرد	زن	-	۲۵	کارشناسی ناپیوسته علمی - کاربردی نرم افزار کامپیوتر	۶۳۸۹	۵
دانشگاه شهید باهنر کرمان	مرد	زن	-	۳۰	کارشناسی ناپیوسته علمی - کاربردی نرم افزار کامپیوتر	۶۳۹۱	۷
دانشکده تربیت دبیر فنی و حرفه ای دختران تهران (شریعتی) - وابسته به وزارت آموزش و پرورش	مرد	زن	۲۵	-	کارشناسی ناپیوسته علمی - کاربردی نرم افزار کامپیوتر	۶۳۹۲	۱
آموزشکده فنی و حرفه ای شماره ۲ تهران (شهید شمس پور) - وابسته به وزارت آموزش و پرورش	مرد	زن	-	۳۵	کارشناسی ناپیوسته علمی - کاربردی نرم افزار کامپیوتر * *	۶۳۹۳	۲
آموزشکده فنی و حرفه ای شماره ۱ شیراز (شهیدباهنر) - وابسته به وزارت آموزش و پرورش	مرد	زن	-	۳۵	کارشناسی ناپیوسته علمی - کاربردی نرم افزار کامپیوتر	۶۳۹۴	۳
مرکز آموزش عالی غیرانتفاعی و غیردولتی خیام - مشهد	مرد	زن	-	۸۰	کارشناسی ناپیوسته کامپیوتر - نرم افزار * * * *	۶۳۹۵	۴
موسسه آموزش عالی غیرانتفاعی و غیردولتی نبی اکرم (ص) - تبریز	مرد	زن	-	۸۰	مهندسی کامپیوتر - نرم افزار	۶۳۹۶	۵
آموزشکده فنی و حرفه ای شماره ۱ مشهد (محمدمنتظری) - وابسته به وزارت آموزش و پرورش	مرد	-	-	۳۵	کارشناسی ناپیوسته علمی - کاربردی مکانیک خودرو	۶۳۹۷	۶
دانشگاه شهیدباهنر کرمان (دانشکده علمی - کاربردی زرد)	مرد	زن	-	۳۰	مهندسی علمی کاربردی معدن - استخراج معدن	۶۳۹۸	۷
دانشکده صنعت هواپیمایی کشوری - وابسته به سازمان هواپیمایی کشوری	مرد	-	۲۵	-	کارشناسی ناپیوسته الکترونیک هواپیما	۶۳۹۹	۱
دانشکده صنعت هواپیمایی کشوری - وابسته به سازمان هواپیمایی کشوری	مرد	-	۲۵	-	کارشناسی ناپیوسته تعمیر و نگهداری هواپیما	۶۴۱۱	۶
دانشکده صنعت هواپیمایی کشوری - وابسته به سازمان هواپیمایی کشوری	مرد	-	۲۰	-	کارشناسی ناپیوسته مراقبت پرواز	۶۴۱۲	۷

\* آموزشکده فنی و حرفه ای شماره ۱ تهران (انقلاب اسلامی) - وابسته به وزارت آموزش و پرورش فاقد خوابگاه دانشجویی می باشد.

\*\* آموزشکده فنی و حرفه ای شماره ۲ تهران (شهید شمس پور) - وابسته به وزارت آموزش و پرورش فاقد خوابگاه دانشجویی می باشد.

\*\*\* مرکز آموزش عالی غیرانتفاعی و غیردولتی خیام - مشهد برای دانشجویان رتبه اول در هر ترم تحصیلی ۵۰٪، رتبه دوم ۱۵٪ و رتبه سوم ۱۰٪ تخفیف شهریه برای ترم تحصیلی بعد منظور خواهد نمود. ضمناً مرکز آموزش عالی مذکور دارای خوابگاه و سلف سرویس می باشد و پرداخت هزینه خوابگاه به عهده دانشجو خواهد بود.

● در رشته تحصیلی مهندسی علمی کاربردی معدن - استخراج معدن دانشکده علمی - کاربردی زرد وابسته به دانشگاه شهید باهنر کرمان حداکثر ظرفیت پذیرش خواهران ۵۰ درصد می باشد.

● شرایط و ضوابط اختصاصی دوره های کارشناسی ناپیوسته دانشکده صنعت هواپیمایی کشوری - وابسته به سازمان هواپیمایی کشوری (کد رشته محل های ۶۳۹۹، ۶۴۱۱ و ۶۴۱۲) در صفحه ۱۵ دفترچه راهنمای آزمون کاردانی به کارشناسی ناپیوسته سال ۱۳۸۲ (دفترچه شماره ۱) درج شده است. ضمناً در هر یک از رشته های تحصیلی کارشناسی ناپیوسته الکترونیک هواپیما (کد رشته محل ۶۳۹۹)، تعمیر و نگهداری هواپیما (کد رشته محل ۶۴۱۱) و کارشناسی ناپیوسته مراقبت پرواز (کد رشته محل ۶۴۱۲) فقط برای شرکت فرودگاه های کشور) ۲۰ درصد از ظرفیت پذیرش دانشجو به کارکنان رسمی سازمان هواپیمایی کشوری، شرکت فرودگاه های کشور و دانشکده صنعت هواپیمایی اختصاص می یابد. لازم به توضیح است که این دسته از داوطلبان ضرورت دارد، مورد پنج (۵) را در فرم انتخاب رشته های تحصیلی خود علامتگذاری نمایند.

**شرایط اختصاصی شرکت فرودگاه های کشور در رشته تحصیلی کارشناسی ناپیوسته الکترونیک هواپیما**

۱- دارا بودن مدرک فوق دیپلم در رشته الکترونیک هواپیمایی ۲- داشتن حداقل ۲ سال سابقه خدمت، حداکثر ۲۰ سال در شرکت فرودگاه های کشور  
۳- حداکثر سن ۴۰ سال ۴- ارائه تعهد خدمت به شرکت فرودگاه های کشور ۵- قبولی در مصاحبه تخصصی پس از آزمون قذوقه: چنانچه قبول شدگان بیش از تعداد مورد نیاز باشند نظریه نهایی با توجه به نتایج آزمون ریتینگ الکترونیک اعلام خواهد گردید.

**شرایط اختصاصی شرکت فرودگاه های کشور در رشته تحصیلی کارشناسی ناپیوسته مراقبت پرواز ۱- دارا بودن مدرک فوق دیپلم در رشته مراقب پرواز ۲- ارائه تعهد خدمت به شرکت فرودگاه های کشور ۳- داشتن حداقل ۴ سال سابقه موثر خدمتی در شرکت فرودگاه های کشور (تا تاریخ اول اسفند ماه ۸۲) و دارا بودن یک ریتینگ. قذوقه: پرسنل مراقبت پرواز شاغل در فرودگاه های که از نوع غیرکنترل (فضای G) می باشد موفقیت در آزمون GENERAL و ۴ سال سابقه موثر (تا تاریخ اول اسفند ۸۲) قابل قبول خواهد بود.**

■ میزان شهریه ثابت و متغیر تحصیل در دوره های کارشناسی ناپیوسته مراکز و موسسات آموزش عالی غیرانتفاعی و غیردولتی در سال تحصیلی ۸۳-۱۳۸۲ به شرح جدول ذیل می باشد.

جدول میزان شهریه ثابت و متغیر تحصیل در موسسات آموزش عالی غیرانتفاعی و غیردولتی در سال تحصیلی ۸۳-۱۳۸۲ (به ریال)

مقطع	گروه آموزشی	شهریه ثابت برای هر ترم	عمومی	پایه نظری	اصلی و تخصصی (نظری)	نظری - عملی	شهریه متغیر دروس برای هر واحد		
							آزمایشگاهی یا عملی که بازه هر واحد ۲ ساعت در هفته اجرا می شود	عملی که بازه هر واحد ۳ ساعت در هفته اجرا می شود	کارگاهی یا عملی که بازه هر واحد ۳ ساعت در هفته اجرا می شود
کارشناسی ناپیوسته	علوم انسانی	۷۵۰/۰۰۰	۴۵/۰۰۰	۶۰/۰۰۰	۷۰/۰۰۰	۹۰/۰۰۰	-	-	-
	علوم پایه	۸۵۰/۰۰۰							
	کشاورزی	۹۰۰/۰۰۰							
	هنر	۱/۰۰۰/۰۰۰							
	فنی و مهندسی	۱/۰۵۰/۰۰۰					۱۲۰/۰۰۰	۱۱۰/۰۰۰	۱۵۰/۰۰۰

تبصره - مبالغ شهریه مندرج در جدول فوق برای ورودی های سال ۱۳۸۲ بوده و در سال های آتی دریافت شهریه از کلیه دانشجویان مطابق جدول شهریه اعلام شده در دفترچه راهنمای شماره ۲ آزمون همان سال دریافت می گردد.

جدول شماره ۷- محل تحصیل در رشته های تحصیلی دوره های شبانه گروه فنی و مهندسی در مقطع کارشناسی ناپیوسته  
برای نوبت اول و دوم سال تحصیلی ۸۳-۱۳۸۲

محل تحصیل	جنس		ظرفیت پذیرش		رشته تحصیلی عالی	کد پان شماره رشته تحصیلی	ردم کنترل
	مرد	زن	نوبت اول	نوبت دوم			
دانشگاه شیراز (دانشکده صنعت الکترونیک)	مرد	زن	-	۷	مهندسی کاربردی برق - الکترونیک	۶۴۵۱	۴
دانشگاه شیراز (دانشکده صنعت الکترونیک)	مرد	زن	۷	-	مهندسی کاربردی برق - الکترونیک	۶۴۵۲	۵
دانشگاه تربیت دبیر شهید رجایی (تهران) - وابسته به وزارت آموزش و پرورش	مرد	زن	-	۳۰	کارشناسی ناپیوسته علمی - کاربردی الکترونیک *	۶۴۵۳	۶
دانشکده تربیت دبیران و حرفه ای دختران تهران (شریعتی) - وابسته به وزارت آموزش و پرورش	مرد	زن	۲۵	-	کارشناسی ناپیوسته علمی - کاربردی الکترونیک **	۶۴۵۴	۷
آموزشکده فنی و حرفه ای شماره ۱ کرمان (شهید چمران) - وابسته به وزارت آموزش و پرورش	مرد	زن	۳۵	-	کارشناسی ناپیوسته علمی - کاربردی الکترونیک	۶۴۵۵	۱
دانشگاه بیرجند	مرد	زن	۲۵	-	مهندسی کاربردی برق - قدرت	۶۴۵۶	۲
دانشگاه شیراز (دانشکده صنعت الکترونیک)	مرد	زن	۷	-	کارشناسی ناپیوسته کنترل و ابزار دقیق	۶۴۵۷	۳
آموزشکده فنی و حرفه ای شماره ۱ تهران (انقلاب اسلامی) - وابسته به وزارت آموزش و پرورش	مرد	-	۳۵	-	کارشناسی ناپیوسته علمی - کاربردی کنترل و ابزار دقیق ***	۶۴۵۸	۴
دانشگاه تربیت دبیر شهید رجایی (تهران) - وابسته به وزارت آموزش و پرورش	مرد	زن	-	۳۰	کارشناسی ناپیوسته علمی - کاربردی ساختمان *	۶۴۵۹	۵
آموزشکده فنی و حرفه ای شماره ۱ ساری - وابسته به وزارت آموزش و پرورش	مرد	زن	۳۵	-	کارشناسی ناپیوسته علمی - کاربردی ساختمان	۶۴۶۱	۷
آموزشکده فنی و حرفه ای شماره ۱ کرمانشاه - وابسته به وزارت آموزش و پرورش	مرد	زن	۳۵	-	کارشناسی ناپیوسته علمی - کاربردی ساختمان	۶۴۶۲	۱
دانشگاه تربیت دبیر شهید رجایی (تهران) - وابسته به وزارت آموزش و پرورش	مرد	-	۳۰	-	کارشناسی ناپیوسته علمی - کاربردی تاسیسات حرارتی و برودتی *	۶۴۶۳	۲
آموزشکده فنی و حرفه ای شماره ۱ اصفهان (شهید مهاجر) - وابسته به وزارت آموزش و پرورش	مرد	-	۳۵	-	کارشناسی ناپیوسته علمی - کاربردی تاسیسات حرارتی و برودتی	۶۴۶۴	۳
دانشگاه تربیت دبیر شهید رجایی (تهران) - وابسته به وزارت آموزش و پرورش	مرد	-	-	۳۰	کارشناسی ناپیوسته علمی - کاربردی ساخت و تولید - قالبسازی *	۶۴۶۵	۴
آموزشکده فنی و حرفه ای شماره ۱ مشهد (محمد منتظری) - وابسته به وزارت آموزش و پرورش	مرد	-	۳۵	-	کارشناسی ناپیوسته علمی - کاربردی ساخت و تولید - قالبسازی	۶۴۶۶	۵
دانشگاه تربیت دبیر شهید رجایی (تهران) - وابسته به وزارت آموزش و پرورش	مرد	زن	-	۳۰	کارشناسی ناپیوسته علمی - کاربردی ساخت و تولید - نقشه کشی صنعتی *	۶۴۶۷	۶
آموزشکده فنی و حرفه ای دختران تهران (ولی عصر عج) - وابسته به وزارت آموزش و پرورش	مرد	زن	۳۰	-	کارشناسی ناپیوسته علمی - کاربردی طراحی و نقشه کشی صنعتی	۶۴۶۸	۷
دانشگاه تربیت دبیر شهید رجایی (تهران) - وابسته به وزارت آموزش و پرورش	مرد	زن	۳۰	-	کارشناسی ناپیوسته علمی - کاربردی صنایع چوب (گرایش سازه های چوبی) *	۶۴۶۹	۱
دانشگاه تربیت دبیر شهید رجایی (تهران) - وابسته به وزارت آموزش و پرورش	مرد	زن	-	۳۰	کارشناسی ناپیوسته علمی - کاربردی صنایع شیمیایی *	۶۴۷۱	۳
آموزشکده فنی و حرفه ای دختران تهران (ولی عصر عج) - وابسته به وزارت آموزش و پرورش	مرد	زن	۳۰	-	کارشناسی ناپیوسته علمی - کاربردی صنایع شیمیایی	۶۴۷۲	۴
دانشگاه تربیت دبیر شهید رجایی (تهران) - وابسته به وزارت آموزش و پرورش	مرد	زن	۳۰	-	کارشناسی ناپیوسته علمی - کاربردی متالوژی ذوب فلزات *	۶۴۷۳	۵
دانشگاه تربیت دبیر شهید رجایی (تهران) - وابسته به وزارت آموزش و پرورش	مرد	زن	-	۳۰	کارشناسی ناپیوسته علمی - کاربردی مهندسی نقشه برداری *	۶۴۷۴	۶
دانشگاه بیرجند	مرد	زن	-	۲۵	کارشناسی ناپیوسته علمی - کاربردی نرم افزار کامپیوتر	۶۴۷۵	۷
دانشکده تربیت دبیر فنی و حرفه ای دختران تهران (شریعتی) - وابسته به وزارت آموزش و پرورش	مرد	زن	۲۵	-	کارشناسی ناپیوسته علمی - کاربردی نرم افزار کامپیوتر *	۶۴۷۶	۱
آموزشکده فنی و حرفه ای شماره ۲ تهران (شهید شمسی پور) - وابسته به وزارت آموزش و پرورش	مرد	زن	۳۵	-	کارشناسی ناپیوسته علمی - کاربردی نرم افزار کامپیوتر ●	۶۴۷۷	۲
آموزشکده فنی و حرفه ای شماره ۱ شیراز (شهید باهنر) - وابسته به وزارت آموزش و پرورش	مرد	زن	۳۵	-	کارشناسی ناپیوسته علمی - کاربردی نرم افزار کامپیوتر	۶۴۷۸	۳
آموزشکده فنی و حرفه ای شماره ۱ مشهد (محمد منتظری) - وابسته به وزارت آموزش و پرورش	مرد	-	۳۵	-	کارشناسی ناپیوسته علمی - کاربردی مکانیک خودرو	۶۴۷۹	۴
دانشگاه شهید باهنر کرمان (دانشکده علمی - کاربردی زرنده)	مرد	زن	۳۰	-	مهندسی علمی کاربردی معدن - استخراج معدن ●●	۶۴۸۱	۶

\*دانشگاه تربیت دبیر شهید رجایی (تهران) - وابسته به وزارت آموزش و پرورش به دلیل محدودیت ظرفیت خوابگاهی، از ارائه خوابگاه به دانشجویان دوره های شبانه و هم چنین از اعطای وام و هر گونه تسهیلات دانشجویی دیگر به آنان معذور است. ضمناً به دلیل کثرت دانشجویان دوره شبانه و به منظور حفظ کیفیت آموزشی دوره های مذکور، کلاسهای درسی این دوره ها از ساعت ۸/۳۰ صبح آغاز خواهد شد.

\*\*دانشکده تربیت دبیر فنی و حرفه ای دختران تهران (شریعی) - وابسته به وزارت آموزش و پرورش فاقد خوابگاه برای دانشجویان دوره شبانه می باشد.

\*\*\*آموزشکده فنی و حرفه ای شماره ۱ تهران (انقلاب اسلامی) - وابسته وزارت آموزش و پرورش فاقد خوابگاه دانشجویی می باشد.

●آموزشکده فنی و حرفه ای شماره ۲ تهران (شهید شمسی پور) - وابسته به وزارت آموزش و پرورش فاقد خوابگاه دانشجویی می باشد.

●●در رشته تحصیلی مهندسی علمی کاربردی معدن - استخراج معدن دانشکده علمی - کاربردی زرند وابسته به دانشگاه شهیدباهنر کرمان حداکثر ظرفیت پذیرش خواهران ۵۰٪ می باشد.

### شرایط انتخاب رشته های تحصیلی دوره شبانه گروه های آموزشی غیر پزشکی

۱- داوطلبانی که در گروه های آموزشی مربوط ثبت نام نموده و مواد امتحان عمومی، پایه و اختصاصی مربوط به رشته امتحانی خود را امتحان می دهند، می توانند کد رشته محل های متناسب با رشته امتحانی خود را انتخاب نمایند. ۲- دانشگاه ها و موسسات آموزش عالی هیچگونه تعهدی در مورد تهیه مسکن، خوابگاه، وام تحصیلی و سایر امور رفاهی دانشجویان نخواهند داشت. ۳- انتقال دانشجویان دوره شبانه به دوره روزانه ممنوع است. ۴- تغییر رشته دانشجویان دوره شبانه امکان پذیر نمی باشد. ۵- طول دوره تحصیلی در مقطع کارشناسی ناپیوسته حداکثر ۳/۵ سال تحصیلی می باشد. ۶- حداقل واحد درسی هر نیمسال تحصیلی ۱۰ واحد و هم چنین تعیین سقف واحدهای درسی در هر نیمسال با توجه به سایر ضوابط و مقررات در اختیار شورای آموزشی دانشگاه خواهد بود. ۷- مدرک فارغ التحصیلی دانشجویان دوره شبانه بر اساس مصوبات مربوط با ذکر کلمه «شبانه» اعطای می شود. ۸- ساعات تشکیل کلاسهای دوره شبانه از ساعت ۱۶ (چهار بعد از ظهر) به بعد خواهد بود. ۱۰- شهریه تحصیل در دوره های شبانه رشته های تحصیلی غیر گروه پزشکی شامل دو قسمت شهریه ثابت و متغیر خواهد بود. شهریه ثابت برای هر نیمسال تحصیلی ۲۰۰/۰۰۰ ریال و شهریه متغیر بزاء هر واحد درس نظری غیر تخصصی (شامل دروس نظری عمومی) ۳۱۹۰۰ ریال و شهریه هر واحد درس نظری غیر عمومی (پایه اصلی و تخصصی) ۶۳۸۰۰ ریال و شهریه هر واحد درس عملی ۹۵۸۰۰ ریال می باشد که در زمان ثبت نام در دانشگاه یا موسسه محل قبولی از پذیرفته شدگان اخذ خواهد شد. ضمناً تعیین شهریه دروس نظری و عملی با توجه به نوع دروس بر اساس دستورالعملی است که همه ساله بر حسب مورد توسط وزارت علوم، تحقیقات و فناوری تدوین و ابلاغ خواهد شد.

تبصره ۱- شهریه متغیر در هر سال تحصیلی به میزان ۱۰ درصد نسبت به مبلغ سال قبل افزایش می یابد. تبصره ۲- شهریه ثابت برای ورودی های سال ۱۳۸۲ (۱۳۸۲/۷/۱) تا پایان تحصیل آنان ثابت بوده و تغییر نخواهد کرد. تبصره ۳- کلیه کارکنان رسمی و پیمانی شاغل و بازنشسته وزارت علوم، تحقیقات و فناوری و دانشگاه ها و موسسات آموزش عالی وابسته و فرزندان آنان در صورتی که در یکی از رشته های دوره شبانه پذیرفته شوند، از پنجاه درصد تخفیف شهریه ثابت و متغیر در طی دوره تحصیل برخوردار می شوند. ۱۱- پذیرفته شدگان ملزم به رعایت تعهدات مالی در قبال دانشگاه یا دانشکده مربوط خواهند بود. ۱۲- اعطای ماموریت آموزشی به کارکنان پذیرفته شده در دوره شبانه و پرداخت شهریه و یا هرگونه کمک هزینه تحصیلی ممنوع است. ۱۳- برنامه های آموزشی دوره های شبانه همانند برنامه های آموزشی دوره های روزانه می باشد.

### تقسیم بندی داوطلبان از نظر سهمیه بندی و توزیع ظرفیت رشته های تحصیلی شبانه و نحوه گزینش

۱- پذیرش دانشجو در هر یک از رشته های تحصیلی در دوره شبانه به میزان ۶۰ تا ۸۰ درصد ظرفیت هر رشته به روش گزینش بومی (استان محل اقامت) و ظرفیتی تا ۱۰ درصد در هر رشته به کارکنان رسمی وزارت علوم، تحقیقات و فناوری و دانشگاه ها و موسسات آموزشی و پژوهشی وابسته به وزارت علوم، تحقیقات و فناوری بومی استان مربوط اختصاص می یابد. ضمناً این دسته از داوطلبان لازم است مورد شش (۶) را در فرم انتخاب رشته های تحصیلی خود علامتگذاری نمایند. ۲- هر داوطلب می تواند از میان رشته محل های تحصیلی موجود در استانی که بومی آن استان محسوب می شود، کد رشته محل های مورد علاقه خود را با توجه به جداول شماره ۷، ۹، ۱۱، ۱۳، ۱۵ و ۱۷ انتخاب و در فرم انتخاب رشته به ترتیب اولویت به همراه سایر کد رشته محل های دوره روزانه درج نماید. ۲- کسب حدنصاب نمره علمی لازم برای کلیه پذیرفته شدگان الزامی است.

جدول شماره ۸- محل تحصیل در رشته های تحصیلی دوره های روزانه گروه کشاورزی در مقطع کارشناسی ناپیوسته

برای نوبت اول و دوم سال تحصیلی ۸۳-۱۳۸۲

محل تحصیل	جنس		ظرفیت پذیرش		رشته تحصیلی عالی	کد پان شماره رشته تحصیلی	رقم کنترل
	مرد	زن	نوبت اول	نوبت دوم			
دانشگاه علوم کشاورزی و منابع طبیعی گرگان	مرد	زن	-	۲۵	کارشناسی ناپیوسته جنگلداری	۶۴۹۱	۲
دانشگاه یزد (واحد یزد)	مرد	زن	۲۵	-	کارشناسی ناپیوسته علمی - کاربردی احیاء و بهره برداری از مناطق بیابانی	۶۴۹۲	۳
دانشگاه علوم کشاورزی و منابع طبیعی گرگان	مرد	زن	-	۲۵	کارشناسی ناپیوسته علمی - کاربردی پرورش طیور	۶۴۹۳	۴
دانشگاه علوم کشاورزی و منابع طبیعی گرگان	مرد	زن	-	۲۵	کارشناسی ناپیوسته علمی - کاربردی پرورش گاو و گاو میش	۶۴۹۴	۵
دانشگاه علوم کشاورزی و منابع طبیعی گرگان	مرد	زن	-	۲۵	کارشناسی ناپیوسته علمی - کاربردی تکثیر و پرورش آبیان	۶۴۹۵	۶
دانشگاه تهران (مجمع آموزش عالی ابوریحان - مامازن ورامین)	مرد	زن	-	۲۰	مهندسی آبیاری	۶۴۹۶	۷
دانشگاه ایلام	مرد	زن	-	۳۵	مهندسی تولیدات دامی	۶۴۹۷	۱
دانشگاه زابل	مرد	زن	۲۵	-	مهندسی تولیدات دامی *	۶۴۹۸	۲
دانشگاه کردستان - سنندج	مرد	زن	-	۲۵	مهندسی تولیدات دامی	۶۴۹۹	۳
دانشگاه محقق اردبیلی - اردبیل	مرد	زن	-	۳۰	مهندسی تولیدات دامی **	۶۵۱۱	۱
دانشگاه ایلام	مرد	زن	-	۳۲	مهندسی تولیدات گیاهی (گرایش باغبانی)	۶۵۱۲	۲
دانشگاه تهران (مجمع آموزش عالی ابوریحان - مامازن ورامین)	مرد	زن	-	۲۰	مهندسی تولیدات گیاهی	۶۵۱۳	۳
دانشگاه زابل	مرد	زن	۲۵	-	مهندسی تولیدات گیاهی *	۶۵۱۴	۴
دانشگاه شهید باهنر کرمان	مرد	زن	-	۳۰	مهندسی تولیدات گیاهی (گرایش باغبانی)	۶۵۱۵	۵
دانشگاه شیراز (آموزشکده کشاورزی داراب)	مرد	زن	-	۱۵	مهندسی تولیدات گیاهی (گرایش باغبانی) ***	۶۵۱۶	۶
دانشگاه شیراز (آموزشکده کشاورزی داراب)	مرد	زن	-	۱۵	مهندسی تولیدات گیاهی (گرایش زراعت) ***	۶۵۱۷	۷
دانشگاه صنعتی شاهرود	۱۰	۱۰	-	۲۰	مهندسی تولیدات گیاهی (گرایش باغبانی)	۶۵۱۸	۱

ادامه جدول شماره ۸- محل تحصیل در رشته های تحصیلی دوره های روزانه گروه کشاورزی در مقطع کارشناسی ناپیوسته  
برای نوبت اول و دوم سال تحصیلی ۸۳-۱۳۸۲

محل تحصیل	جنس		ظرفیت پذیرش		رشته تحصیلی عالی	کد پاشماره رشته تحصیلی	رقم کنترل
	مرد	زن	نوبت اول	نوبت دوم			
دانشگاه صنعتی شاهرود	۱۰	۱۰	-	۲۰	مهندسی تولیدات گیاهی (گرایش زراعت)	۶۵۱۹	۲
دانشگاه کردستان - سنندج	مرد	زن	-	۲۵	مهندسی تولیدات گیاهی (گرایش باغبانی)	۶۵۲۱	۴
دانشگاه کردستان - سنندج	مرد	زن	-	۲۵	مهندسی تولیدات گیاهی (گرایش زراعت)	۶۵۲۲	۵
دانشگاه لرستان - خرم آباد	مرد	زن	-	۳۰	مهندسی تولیدات گیاهی (گرایش باغبانی)	۶۵۲۳	۶
دانشگاه محقق اردبیلی - اردبیل	مرد	زن	-	۳۰	مهندسی تولیدات گیاهی *	۶۵۲۴	۷
دانشگاه شهید چمران اهواز - محل تحصیل مجتمع آموزش عالی و پژوهشی کشاورزی رامین (ملانی)	مرد	زن	-	۲۵	مهندسی علوم و صنایع غذایی	۶۵۲۵	۱
دانشگاه تهران (مجتمع آموزش عالی ابوریحان - مامازن ورامین)	مرد	زن	-	۲۰	مهندسی ماشینهای کشاورزی	۶۵۲۶	۲
دانشگاه محقق اردبیلی - اردبیل	مرد	زن	-	۳۰	مهندسی ماشینهای کشاورزی *	۶۵۲۷	۳
دانشگاه شیراز (آموزشکده کشاورزی داراب)	مرد	زن	-	۱۵	مهندسی مرتع و آبخیزداری *	۶۵۲۸	۴
دانشگاه علوم کشاورزی و منابع طبیعی گرگان	مرد	زن	-	۲۵	مهندسی مرتع و آبخیزداری	۶۵۲۹	۵
دانشگاه یزد (واحد اردکان)	مرد	زن	۲۵	-	مهندسی مرتع و آبخیزداری	۶۵۳۱	۷

\* دانشگاه زابل به دانشجویان ممتاز که محل تحصیل خود را این دانشگاه تعیین نمایند ضمن واگذاری خوابگاه، امکانات و خدمات ویژه نیز ارائه می دهد و هیچگونه تعهدی در قبال واگذاری خوابگاه به سایر دانشجویان را نخواهد داشت.  
\*\* دانشگاه محقق اردبیلی هیچگونه تعهدی در مورد تامین خوابگاه برای دانشجویان نخواهد داشت، ولی در صورت فراهم شدن امکانات خوابگاه با تعیین اولویت در اختیار دانشجویان قرار خواهد گرفت.  
\*\*\* شهرستان داراب در ۲۷۰ کیلومتری شهر شیراز و آموزشکده کشاورزی داراب در ۷ کیلومتری شهرستان داراب واقع است. لذا دانشگاه شیراز هیچگونه تعهدی در قبال فراهم نمودن خوابگاه دانشجویی ندارد.

جدول شماره ۹- محل تحصیل در رشته های تحصیلی دوره های شبانه گروه کشاورزی در مقطع کارشناسی ناپیوسته  
برای نوبت اول و دوم سال تحصیلی ۸۳-۱۳۸۲

محل تحصیل	جنس		ظرفیت پذیرش		رشته تحصیلی عالی	کد پاشماره رشته تحصیلی	رقم کنترل
	مرد	زن	نوبت اول	نوبت دوم			
دانشگاه گیلان - محل تحصیل دانشکده منابع طبیعی واقع در شهرستان صومعه سرا	مرد	زن	-	۴۰	کارشناسی ناپیوسته جنگلداری	۶۵۵۱	۶
دانشگاه تهران (مجتمع آموزش عالی ابوریحان - مامازن ورامین)	مرد	زن	-	۲۰	مهندسی آبیاری	۶۵۵۲	۷
دانشگاه ایلام	مرد	زن	۲۵	-	مهندسی تولیدات دامی	۶۵۵۳	۱
دانشگاه کردستان - سنندج	مرد	زن	-	۲۵	مهندسی تولیدات دامی	۶۵۵۴	۲
دانشگاه گیلان - محل تحصیل دانشکده علوم کشاورزی واقع در شهرستان رشت	مرد	زن	-	۴۰	مهندسی تولیدات دامی	۶۵۵۵	۳
دانشگاه محقق اردبیلی - اردبیل	مرد	زن	۴۵	-	مهندسی تولیدات دامی *	۶۵۵۶	۴
دانشگاه ایلام	مرد	زن	۳۰	-	مهندسی تولیدات گیاهی (گرایش باغبانی)	۶۵۵۷	۵
دانشگاه تهران (مجتمع آموزش عالی ابوریحان - مامازن ورامین)	مرد	زن	-	۲۰	مهندسی تولیدات گیاهی	۶۵۵۸	۶
دانشگاه شیراز (آموزشکده کشاورزی داراب)	مرد	زن	۵	-	مهندسی تولیدات گیاهی (گرایش باغبانی) **	۶۵۵۹	۷
دانشگاه شیراز (آموزشکده کشاورزی داراب)	مرد	زن	۵	-	مهندسی تولیدات گیاهی (گرایش زراعت) **	۶۵۶۱	۲
دانشگاه صنعتی شاهرود	۱۰	۱۰	-	۲۰	مهندسی تولیدات گیاهی (گرایش باغبانی)	۶۵۶۲	۳
دانشگاه صنعتی شاهرود	۱۰	۱۰	-	۲۰	مهندسی تولیدات گیاهی (گرایش زراعت)	۶۵۶۳	۴
دانشگاه کردستان - سنندج	مرد	زن	-	۲۵	مهندسی تولیدات گیاهی (گرایش زراعت)	۶۵۶۴	۵
دانشگاه محقق اردبیلی - اردبیل	مرد	زن	۴۵	-	مهندسی تولیدات گیاهی *	۶۵۶۵	۶
دانشگاه شهید چمران اهواز - محل تحصیل مجتمع آموزش عالی و پژوهشی کشاورزی رامین (ملانی)	مرد	-	۳۰	-	مهندسی علوم و صنایع غذایی *	۶۵۶۶	۷
دانشگاه تهران (مجتمع آموزش عالی ابوریحان - مامازن ورامین)	مرد	زن	-	۲۰	مهندسی ماشینهای کشاورزی	۶۵۶۷	۱
دانشگاه محقق اردبیلی - اردبیل	مرد	زن	۴۵	-	مهندسی ماشینهای کشاورزی *	۶۵۶۸	۲
دانشگاه شیراز (آموزشکده کشاورزی داراب)	مرد	زن	۵	-	مهندسی مرتع و آبخیزداری **	۶۵۶۹	۳
دانشگاه یزد (واحد اردکان)	مرد	زن	۳۰	-	مهندسی مرتع و آبخیزداری	۶۵۷۱	۵

\* دانشگاه محقق اردبیلی هیچگونه تعهدی در مورد تامین خوابگاه برای دانشجویان نخواهد داشت، ولی در صورت فراهم شدن امکانات خوابگاه با تعیین اولویت در اختیار دانشجویان قرار خواهد گرفت.  
\*\* شهرستان داراب در ۲۷۰ کیلومتری شهر شیراز و آموزشکده کشاورزی داراب در ۷ کیلومتری شهرستان داراب واقع است. لذا دانشگاه شیراز هیچگونه تعهدی در قبال فراهم نمودن خوابگاه دانشجویی ندارد.  
\*\*\* دانشگاه شهید چمران اهواز به علت محدود بودن خوابگاه امکان فراهم آوردن تسهیلات خوابگاهی برای دانشجویان دوره های شبانه را ندارد.

جدول شماره ۱۰- محل تحصیل در رشته تحصیلی دوره روزانه کارشناسی ناپیوسته علمی - کاربردی معماری  
برای نوبت اول و دوم سال تحصیلی ۸۳-۱۳۸۲

محل تحصیل	جنس		ظرفیت پذیرش		رشته تحصیلی عالی	کد پاشماره رشته تحصیلی	رقم کنترل
	مرد	زن	نوبت اول	نوبت دوم			
دانشگاه ایلام	مرد	زن	-	۳۲	کارشناسی ناپیوسته علمی - کاربردی معماری	۶۵۹۱	۴
دانشگاه بوعلی سینا - همدان	مرد	زن	-	۳۰	کارشناسی ناپیوسته علمی - کاربردی معماری	۶۵۹۲	۵
دانشگاه تربیت معلم سبزوار	مرد	زن	۲۵	-	کارشناسی ناپیوسته علمی - کاربردی معماری	۶۵۹۳	۶
دانشگاه زنجان	مرد	زن	-	۱۵	کارشناسی ناپیوسته علمی - کاربردی معماری	۶۵۹۴	۷
دانشگاه شهید چمران اهواز - محل تحصیل شاخه شمالی دزفول	مرد	زن	-	۲۷	کارشناسی ناپیوسته علمی - کاربردی معماری	۶۵۹۵	۱
دانشگاه کردستان - سنندج	مرد	زن	۲۵	-	کارشناسی ناپیوسته علمی - کاربردی معماری	۶۵۹۶	۲
دانشکده تربیت دبیرفنی و حرفه ای دختران تهران (شریعتی) - وابسته به وزارت آموزش و پرورش	مرد	زن	۲۰	-	کارشناسی ناپیوسته علمی - کاربردی معماری	۶۵۹۷	۳
مرکز آموزش عالی غیرانتفاعی و غیردولتی خیام - مشهد	مرد	زن	-	۸۰	کارشناسی ناپیوسته علمی - کاربردی معماری *	۶۵۹۸	۴
موسسه آموزش عالی غیرانتفاعی و غیردولتی سوره	مرد	زن	-	۸۰	کارشناسی ناپیوسته علمی - کاربردی معماری *	۶۵۹۹	۵

\* میزان شهریه های ثابت و متغیر تحصیل در موسسات آموزش عالی غیرانتفاعی و غیردولتی در صفحه ۹ همین دفترچه راهنما درج شده است. ضمناً مرکز آموزش عالی غیرانتفاعی و غیردولتی خیام - مشهد برای دانشجویان رتبه اول در هر ترم تحصیلی ۵۰٪، رتبه دوم ۱۵٪ و رتبه سوم ۱۰٪ تخفیف شهریه برای ترم تحصیلی بعد منظور خواهد نمود. مرکز آموزش عالی مذکور دارای خوابگاه و سلف سرویس می باشد و پرداخت هزینه خوابگاه به عهده دانشجو خواهد بود.

جدول شماره ۱۱ - محل تحصیل در رشته تحصیلی دوره شبانه کارشناسی ناپیوسته علمی - کاربردی معماری برای نوبت اول و دوم سال تحصیلی ۸۳-۱۳۸۲

محل تحصیل	جنس		ظرفیت پذیرش		رشته تحصیلی عالی	کد پانشاره رشته تحصیلی	رقم کنترل
	مرد	زن	نوبت اول	نوبت دوم			
دانشگاه تربیت دبیر شهید رجایی (تهران) - وابسته به وزارت آموزش و پرورش	مرد	زن	-	۳۰	کارشناسی ناپیوسته علمی - کاربردی معماری *	۶۶۳۱	۲
دانشگاه زنجان	مرد	زن	-	۲۰	کارشناسی ناپیوسته علمی - کاربردی معماری	۶۶۳۲	۳
دانشکده تربیت دبیر فنی و حرفه‌ای دختران تهران (شریعتی) - وابسته به وزارت آموزش و پرورش	مرد	زن	۲۰	-	کارشناسی ناپیوسته علمی - کاربردی معماری **	۶۶۳۳	۴

\* دانشگاه تربیت دبیر شهید رجایی - وابسته به وزارت آموزش و پرورش به دلیل محدودیت ظرفیت خوابگاهی، از ارائه خوابگاه به دانشجویان دوره‌های شبانه و همچنین اعطای وام و هرگونه تسهیلات دانشجویی دیگر به آنان معذور است. ضمناً به دلیل کثرت دانشجویان دوره‌های شبانه و به منظور حفظ کیفیت آموزشی دوره‌های مذکور، کلاسهای درسی این دوره‌ها از ساعت ۸/۳۰ صبح آغاز خواهد شد.  
\*\* دانشکده تربیت دبیر فنی و حرفه‌ای دختران تهران (شریعتی) - وابسته به وزارت آموزش و پرورش فاقد خوابگاه برای دانشجویان دوره‌های شبانه می‌باشد.

جدول شماره ۱۲ - محل تحصیل در رشته‌های تحصیلی دوره‌های روزانه گروه هنر در مقطع کارشناسی ناپیوسته برای نوبت اول و دوم سال تحصیلی ۸۳-۱۳۸۲

محل تحصیل	جنس		ظرفیت پذیرش		رشته تحصیلی عالی	کد پانشاره رشته تحصیلی	رقم کنترل
	مرد	زن	نوبت اول	نوبت دوم			
دانشکده تربیت دبیر فنی و حرفه‌ای دختران تهران (شریعتی) - وابسته به وزارت آموزش و پرورش	مرد	زن	۲۵	-	کارشناسی ناپیوسته علمی - کاربردی ارتباط تصویری	۶۶۵۱	۱
دانشکده تربیت دبیر فنی و حرفه‌ای دختران تهران (شریعتی) - وابسته به وزارت آموزش و پرورش	-	زن	۲۵	-	کارشناسی ناپیوسته علمی - کاربردی تکنولوژی و طراحی دوشخت	۶۶۵۲	۲
مرکز آموزش عالی میراث فرهنگی - وابسته به سازمان میراث فرهنگی کشور	مرد	زن	۲۰	-	کارشناسی ناپیوسته علمی - کاربردی صنایع دستی *	۶۶۵۳	۳
مرکز آموزش عالی میراث فرهنگی - وابسته به سازمان میراث فرهنگی کشور	مرد	زن	۲۰	-	کارشناسی ناپیوسته علمی - کاربردی مرمت و احیاء بناهای تاریخی *	۶۶۵۴	۴
مرکز آموزش عالی میراث فرهنگی - وابسته به سازمان میراث فرهنگی کشور	مرد	زن	۲۰	-	کارشناسی ناپیوسته علمی - کاربردی موزه‌داری *	۶۶۵۵	۵

\* مرکز آموزش عالی میراث فرهنگی - وابسته به سازمان میراث فرهنگی کشور از معرفی‌شدگان ۵ برابر ظرفیت پذیرش هر یک از کد رشته‌های ۶۶۵۳، ۶۶۵۴ و ۶۶۵۵ امتحان مصاحبه به عمل خواهد آورد.

جدول شماره ۱۳ - محل تحصیل در رشته‌های تحصیلی دوره‌های شبانه گروه هنر در مقطع کارشناسی ناپیوسته

برای نوبت اول و دوم سال تحصیلی ۸۳-۱۳۸۲

محل تحصیل	جنس		ظرفیت پذیرش		رشته تحصیلی عالی	کد پانشاره رشته تحصیلی	رقم کنترل
	مرد	زن	نوبت اول	نوبت دوم			
دانشکده تربیت دبیر فنی و حرفه‌ای دختران تهران (شریعتی) - وابسته به وزارت آموزش و پرورش	مرد	زن	۲۵	-	کارشناسی ناپیوسته علمی - کاربردی ارتباط تصویری *	۶۶۶۱	۴
دانشکده تربیت دبیر فنی و حرفه‌ای دختران تهران (شریعتی) - وابسته به وزارت آموزش و پرورش	-	زن	۲۵	-	کارشناسی ناپیوسته علمی - کاربردی تکنولوژی و طراحی دوشخت *	۶۶۶۲	۵

\* دانشکده تربیت دبیر فنی و حرفه‌ای دختران تهران (شریعتی) - وابسته به وزارت آموزش و پرورش فاقد خوابگاه برای دانشجویان دوره شبانه می‌باشد.

جدول شماره ۱۴ - محل تحصیل در رشته‌های تحصیلی دوره‌های روزانه گروه علوم انسانی در مقطع کارشناسی ناپیوسته

برای نوبت اول و دوم سال تحصیلی ۸۳-۱۳۸۲

محل تحصیل	جنس		ظرفیت پذیرش		رشته تحصیلی عالی	کد پانشاره رشته تحصیلی	رقم کنترل
	مرد	زن	نوبت اول	نوبت دوم			
دانشکده تربیت دبیر فنی و حرفه‌ای دختران تهران (شریعتی) - وابسته به وزارت آموزش و پرورش	مرد	زن	۳۰	-	کارشناسی ناپیوسته علمی - کاربردی حسابداری	۶۶۸۱	۳
آموزشکده فنی و حرفه‌ای شماره ۲ تهران (شهید شمس‌پور) - وابسته به وزارت آموزش و پرورش	مرد	زن	-	۳۵	کارشناسی ناپیوسته علمی - کاربردی حسابداری *	۶۶۸۲	۴
موسسه آموزش عالی غیرانتفاعی و غیردولتی کار - واحد خرمدره	مرد	زن	-	۶۰	کارشناسی ناپیوسته حسابداری **	۶۶۸۳	۵
دانشکده علوم انتظامی نیروی انتظامی جمهوری اسلامی ایران	۸۰	۲۰	۱۰۰	-	کارشناسی ناپیوسته علوم انتظامی ***	۶۶۸۴	۶
دانشگاه بیرجند	مرد	زن	-	۲۵	کارشناسی ناپیوسته کتابداری	۶۶۸۵	۷
دانشگاه تربیت معلم تهران - محل تحصیل کرج	مرد	زن	-	۳۰	کارشناسی ناپیوسته کتابداری	۶۶۸۶	۱۰
دانشگاه تربیت معلم تهران - محل تحصیل کرج	مرد	زن	۳۰	-	کارشناسی ناپیوسته کتابداری	۶۶۸۷	۲

\* آموزشکده فنی و حرفه‌ای شماره ۲ تهران (شهید شمس‌پور) - وابسته به وزارت آموزش و پرورش فاقد خوابگاه دانشجویی می‌باشد.  
\*\* میزان شهریه‌های ثابت و متغیر تحصیل در موسسات آموزش عالی غیرانتفاعی و غیردولتی در صفحه همین دفترچه راهنما درج شده است.  
\*\*\* شرایط و ضوابط اختصاصی پذیرش دانشجو در دانشکده علوم انتظامی نیروی انتظامی جمهوری اسلامی ایران در صفحه ۱۹ دفترچه راهنمای آزمون کاردانی به کارشناسی ناپیوسته (دفترچه شماره ۱) سال ۱۳۸۲ درج شده است. ضمناً لازم به توضیح است که پرسنل کادر نیروی انتظامی ضرورت دارد مورد سه (۳) را در فرم انتخاب رشته‌های تحصیلی خود علامتگذاری نمایند.



جدول شماره ۱۵- محل تحصیل در رشته‌های تحصیلی دوره‌های شبانه گروه علوم انسانی در مقطع کارشناسی ناپیوسته  
برای نوبت اول و دوم سال تحصیلی ۸۳-۱۳۸۲

محل تحصیل	جنس		ظرفیت پذیرش		رشته تحصیلی عالی	کد شماره رشته تحصیلی	رتب کتترل
	مرد	زن	نوبت اول	نوبت دوم			
دانشکده تربیت دبیر فنی و حرفه‌ای دختران تهران (شرعی) - وابسته به وزارت آموزش و پرورش	مرد	زن	۳۰	-	کاربردی - علمی - حسابداری *	۶۷۱۱	۵
آموزشکده فنی و حرفه‌ای شماره ۲ تهران (شهید شمسی پور) - وابسته به وزارت آموزش و پرورش	مرد	زن	۳۵	-	کاربردی - علمی - حسابداری **	۶۷۱۲	۶
دانشگاه بیرجند	مرد	زن	-	۳۰	کارشناسی ناپیوسته کتابداری	۶۷۱۳	۷

\* دانشکده تربیت دبیر فنی و حرفه‌ای دختران تهران (شرعی) - وابسته به وزارت آموزش و پرورش فاقد خوابگاه برای دانشجویان دوره شبانه می‌باشد.  
\*\* آموزشکده فنی و حرفه‌ای شماره ۲ تهران (شهید شمسی پور) - وابسته به وزارت آموزش و پرورش فاقد خوابگاه دانشجویی می‌باشد.

جدول شماره ۱۶- محل تحصیل در رشته تحصیلی دوره روزانه علوم آزمایشگاهی دامپزشکی در مقطع کارشناسی ناپیوسته  
برای نوبت اول و دوم سال تحصیلی ۸۳-۱۳۸۲

محل تحصیل	جنس		ظرفیت پذیرش		رشته تحصیلی عالی	کد شماره رشته تحصیلی	رتب کتترل
	مرد	زن	نوبت اول	نوبت دوم			
دانشگاه ارومیه	مرد	زن	-	۳۵	علوم آزمایشگاهی دامپزشکی	۶۷۳۱	۴
دانشگاه تبریز	مرد	زن	-	۳۰	علوم آزمایشگاهی دامپزشکی	۶۷۳۲	۵
دانشگاه تهران	مرد	زن	۴۰	-	علوم آزمایشگاهی دامپزشکی	۶۷۳۳	۶
دانشگاه رازی کرمانشاه	مرد	زن	-	۲۵	علوم آزمایشگاهی دامپزشکی	۶۷۳۴	۷
دانشگاه سمنان	مرد	زن	۲۴	-	علوم آزمایشگاهی دامپزشکی	۶۷۳۵	۱
دانشگاه شهید باهنر کرمان	مرد	زن	۳۰	-	علوم آزمایشگاهی دامپزشکی	۶۷۳۶	۲
دانشگاه لرستان - خرم آباد	مرد	زن	۳۰	-	علوم آزمایشگاهی دامپزشکی	۶۷۳۷	۳

جدول شماره ۱۷- محل تحصیل در رشته تحصیلی دوره شبانه علوم آزمایشگاهی دامپزشکی در مقطع کارشناسی ناپیوسته  
برای نوبت دوم سال تحصیلی ۸۳-۱۳۸۲

محل تحصیل	جنس		ظرفیت پذیرش		رشته تحصیلی عالی	کد شماره رشته تحصیلی	رتب کتترل
	مرد	زن	نوبت اول	نوبت دوم			
دانشگاه ارومیه	مرد	زن	۳۵	-	علوم آزمایشگاهی دامپزشکی	۶۷۵۱	۳
دانشگاه شهید چمران اهواز - محل تحصیل دانشکده دامپزشکی اهواز	مرد	زن	۳۰	-	علوم آزمایشگاهی دامپزشکی *	۶۷۵۲	۴

\* دانشگاه شهید چمران اهواز به علت محدود بودن خوابگاه، امکان فراهم آوردن تسهیلات خوابگاهی برای دانشجویان دوره‌های شبانه را ندارد.

**نحوه تکمیل فرم انتخاب رشته**

در فرم انتخاب رشته‌های تحصیلی (مطابق نمونه ذیل) برای هر یک از کد رشته‌های تحصیلی که عددی است چهار رقمی ۴ ستون به عنوان کد رشته و یک ستون به عنوان رقم کنترل در نظر گرفته شده است که به ترتیب شامل ستون رقم هزارگان، ستون رقم صدگان، ستون رقم دهگان و ستون رقم یکان و ستون رقم کنترل می‌باشد. مستطیلهای رقم هزارگان شامل اعداد ۱، ۲، ۳، ۴ و ۵ و مستطیلهای رقم صدگان، دهگان و یکان هر کدام شامل اعداد ۱، ۲، ۳، ۴ و ۵ می‌باشند. و مستطیلهای مربوط به رقم کنترل شامل اعداد ۱، ۲، ۳، ۴ و ۵ است. داوطلب ابتدا باید کد رشته به عدد را پس از استخراج از جداول مربوط، مطابق توضیحات فوق‌الذکر در قسمت مربوط به کد رشته به عدد درج نماید عدد مربوط به رقم کنترل هر کد رشته را که عددی است یک رقمی در قسمت مربوط به رقم کنترل بنویسد و سپس در هر یک از ستونهای مربوط به ارقام هزارگان، صدگان، دهگان و یکان کد رشته با سیاه کردن مستطیلهای اعداد مربوطه، کد رشته را مشخص کند. بدین معنی که اگر عدد هزارگان کد رشته یکی از اعداد (۱) یا (۲) یا (۳) باشد، باید در ستون هزارگان به ترتیب مستطیل (۱) یا مستطیل (۲) یا مستطیل (۳) را سیاه کند و اگر عدد هزارگان کد رشته مورد نظر وی عدد (۴) باشد، باید در ستون هزارگان مستطیلهای (۱) و (۲) که مجموع آنها عدد (۳) را تشکیل می‌دهد سیاه کند. و یا اگر عدد هزارگان کد رشته عدد (۵) باشد، باید مستطیلهای (۱) و (۴) که مجموع آنها عدد (۵) را تشکیل می‌دهد سیاه کند. به همین ترتیب اگر رقم هزارگان عدد (۶) باشد باید مستطیلهای (۲) و (۴) که مجموع آنها (۶) می‌شود را سیاه کند و اگر رقم هزارگان عدد (۷) باشد باید مستطیلهای (۱)، (۲) و (۴) که مجموع آنها عدد (۷) می‌شود را سیاه کند و بالاخره باید در ستون صدگان با توجه به رقم صدگان کد رشته انتخابی بر حسب مورد اگر رقم صدگان عدد (۱) است فقط مستطیل یک، اگر عدد (۲) است فقط مستطیل دو، اگر عدد (۳) است مستطیلهای ۱ و ۲ که حاصل جمع آنها سه می‌شود و اگر عدد (۴) است فقط مستطیل چهار، اگر عدد (۵) است مستطیلهای (۱) و (۴) که حاصل جمع آنها پنج می‌شود، اگر عدد (۶) است مستطیلهای (۲) و (۴) که حاصل جمع آنها شش می‌شود، اگر عدد (۷) است مستطیلهای (۱)، (۲) و (۴) که حاصل جمع آن هفت می‌شود، اگر عدد (۸) است فقط مستطیل هشت و بالاخره اگر عدد (۹) است مستطیلهای (۱) و (۸) که مجموع آنها نه (۹) می‌شود را سیاه کند. در ستونهای دهگان و یکان نیز باید با توجه به عدد کد رشته در ستون دهگان یا یکان و به‌نحو فوق مستطیلهای مربوط را سیاه نماید.

- تذکر مهم: از آنجا که بعضی از داوطلبان در هنگام تکمیل مستطیلهای کد رشته، ارقام هزارگان، صدگان، دهگان و یکان کد رشته را بر اثر بی‌دقتی جابجایی می‌نمایند، لذا به داوطلبان گرامی توصیه می‌شود که در هنگام تکمیل مستطیلهای دقت کافی نمایند که در تکمیل مستطیلهای مربوط به هزارگان، صدگان، دهگان و یکان هر کد رشته دچار اشتباه نشوند.

- در قسمت رقم کنترل داوطلب باید با توجه به عدد رقم کنترل که یکی از اعداد ۱، ۲، ۳، ۴، ۵، ۶ و ۷ می‌باشد، مستطیلهای مربوط را با توجه به توضیح فوق تکمیل نماید.

- جدول مربوط به هر یک از اعداد ۱ تا ۹ و همینطور شماره مستطیلهایی که باید بر حسب مورد سیاه شود و همینطور یک نمونه تکمیل شده چند کد رشته ذیلآ درج گردیده است.

عدد مورد نظر	مستطیلهایی که باید سیاه شود
۱	مستطیلی که داخل آن عدد (۱) نوشته شده است
۲	مستطیلی که داخل آن عدد (۲) نوشته شده است
۳	مستطیلهایی که داخل آنها اعداد (۱) و (۲) نوشته شده است چون مجموع آنها عدد (۳) می‌شود
۴	مستطیلی که داخل آن عدد (۴) نوشته شده است
۵	مستطیلهایی که داخل آنها اعداد (۱) و (۴) نوشته شده است چون مجموع آنها عدد (۵) می‌شود
۶	مستطیلهایی که داخل آنها اعداد (۲) و (۴) نوشته شده است چون مجموع آنها عدد (۶) می‌شود
۷	مستطیلهایی که داخل آنها اعداد (۱)، (۲) و (۴) نوشته شده است چون مجموع آنها عدد (۷) می‌شود
۸	مستطیلی که داخل آن عدد (۸) نوشته شده است
۹	مستطیلهایی که داخل آنها اعداد (۱) و (۸) نوشته شده است چون مجموع آنها عدد (۹) می‌شود

